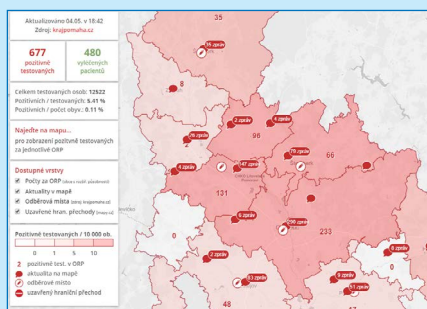


# ZPRAVODAJ



## V TOMTO ČÍSLE



Pandemie covid-19  
na mapách

• 4 •



Reportáž z kartografického  
dne v Olomouci

• 6 •



Konference přešly  
do virtuální podoby

• 7 •



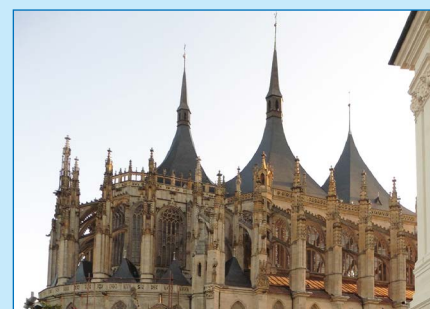
Rozhovor se zakladatelem  
České kartografické společnosti

• 8 •



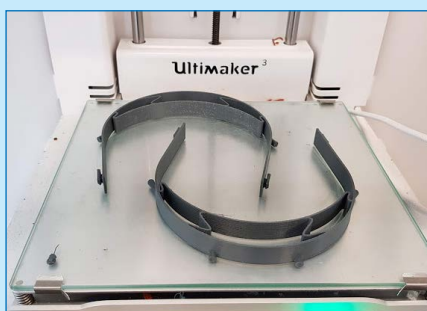
Novým čestným členem ČKS  
je Ing. Jiří Rohlík

• 9 •



Kartografická konference:  
vzpomínka na procházku

• 11 •



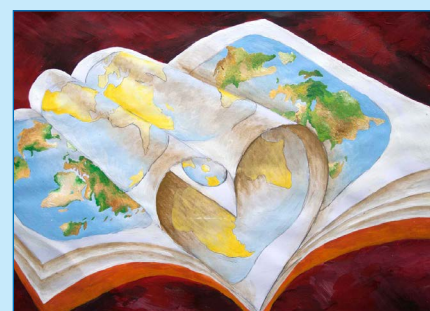
Tisk štítů na Katedře  
geoinformatiky UP Olomouc

• 12 •



Kartografie Praha  
představila nové logo

• 13 •



Návrhy na nové téma  
soutěže Dětské mapy

• 16 •

# Slovo prezidenta ČKS

**Zpravodaj ČKS informuje čtenáře o aktuálním dění, proto nelze pominout současně nejvíce skloňované téma, kterým je pandemie virové nemoci covid-19.**

## Vážení členové České kartografické společnosti!

Světěm obíhá malinký virus, SARS-CoV-2, který nám jej trochu staví naruby. Vláda naší republiky nám v rámci mimořádného stavu nařídila být doma, pokud možno nikam nevycházet, scházet se jenom v rámci pracovní činnosti, zavřela nám školy a celkově změnila od poloviny března běžný život. To samozřejmě neříkám nic nového, protože jsme v tom namočení všichni. Jak nám ale tato opatření změnila život?

Když se ohlédnu po měsíci zpět, vidím samozřejmě negativa, ale i pozitivita. O negativě nechci psát, protože si je prožíváme všichni. Ale co pozitivita? Můžeme nějaká i v této situaci najít? Můžeme, osobní i odborná.

K mým osobním pozitivům patří zejména to, že pod tlakem okolností jsem si mohl vyzkoušet možnosti distanční výuky, a to jak přednášek, tak i cvičení v mých předmětech kartografie a geoinformatika. Kontakt se studenty není sice bezprostřední, ale výuka funguje téměř jako ve škole. Nebýt mimořádných opatření, tak nevím, jestli

bych si k podobnému stylu výuky našel cestu. Samozřejmě, že nemohu a ani nakonec nechci kontrolovat, jestli mi za monitorem někdo „nespí“. Podle reakcí mých studentů je však takováto výuka velice vhodná a umožní jim i v této době neztratit kontakt se školou, který jim už také začíná chybět. Předpokladem je vhodné prostředí pro komunikaci, které mají všichni zúčastnění. Na naší škole to máme zabezpečeno pomocí MS Teams. A samozřejmě, že všichni zúčastnění musí mít odpovídající datové připojení.

Odborným pozitivem je prokázání takřka nezbytnosti mít pro rozsáhlá území kvalitní geoinformační servis. Zejména pro zahájenou chytrou karanténu je kvalitní GIS s akceptací on-line dat jedním ze základních předpokladů její funkčnosti. Nechci se zde zabývat problémem ochrany osobních dat, ale z hlediska zabezpečení potřeb státu a jeho bezpečnosti je tato myšlenka a její realizace v praxi perfektní ukázkou moderní geoinformatiky v praxi. Myslím,

že bude mít o čem diskutovat, až se zase budeme moci setkávat ve větším počtu a bez roušek.

Dalším odborným pozitivem je skutečnost, že se život nezastavil a že se stále můžeme věnovat naší profesi. Možná, že se i ukázalo, kolik k odbornému, ale i k osobnímu, životu skutečně potřebujeme, kolik nám ubylo administrativy a co je skutečně nezbytné řešit a v jakých oblastech by bylo vhodné se angažovat. Možná, že si toho všimnou i všichni ti, kteří se bez zbytečných formulářů a formálních hlášení neobejdou.

Na závěr mi dovoluji vyjádřit naději, že po zrušení mimořádných opatření doženeme vše, co jsme museli zrušit, omezit nebo přesunout, včetně vyhlášení výsledků soutěže Mapa roku 2019. Ale život se nezastavil a nezastaví, jenom se nám možná trochu posunou hodnoty v našich osobních žebříčcích. Tak ať vám všem zůstanou na vysokých příčkách zdraví, péče o něj a optimismus.

**Václav Talhofer**

## Z blogu prezidenta Mezinárodní kartografické asociace

Vyjádření uveřejňujeme v originálním znění.

### Dear ICA Colleagues,

I hope that everyone is well and that you are in a safe situation as we experience the reality of the Coronavirus Pandemic.

With each day, we see changes in our local circumstances that require us to adjust our daily lives accordingly. For some, they have weathered a difficult time and are seeing some relief from periods of self-quarantining. For others on the other end of the virus spectrum, they may be seeing the first signs of exposure. This could take longer than we prefer as there is much to learn about the effects of the virus, how

it can be best treated, and how it can be prevented in the future.

The International Cartographic Association, like other organizations, has been impacted. Planned events for regional cartographic conferences and ICA Commission workshops and meetings have had to postpone or cancel plans in order to reduce physical contact. While unfortunate, this is a needed response as we observe the situation worsening in some areas.

Like you, I look to maps to help in understanding the impact of the virus on our

communities. This is a time for each of us to reflect, as cartographers, what else we could do to have a positive impact on knowledge, understanding, prevention, and resolution of the virus. As scientists explore the cause, effect, and resolution, we stand ready to help communicate their findings through maps and mapping. Let's share our expertise.

Take care and be safe!

**Tim Trainor**

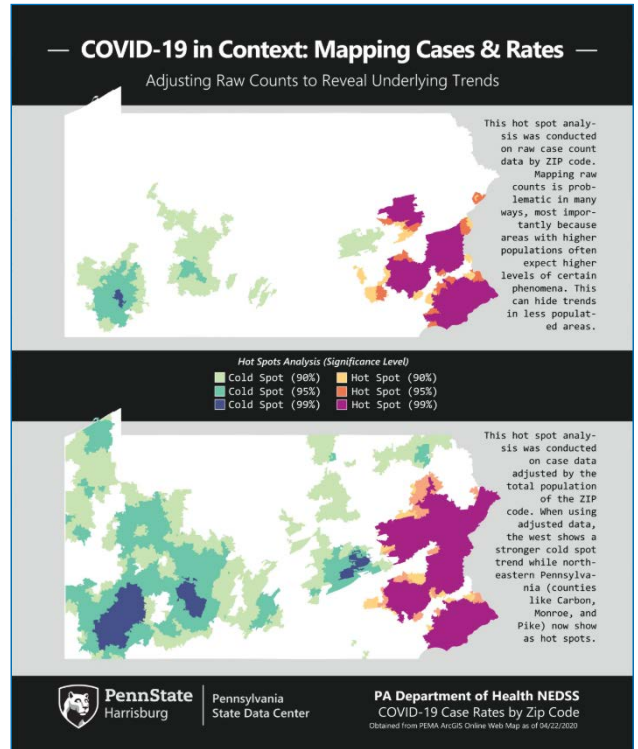
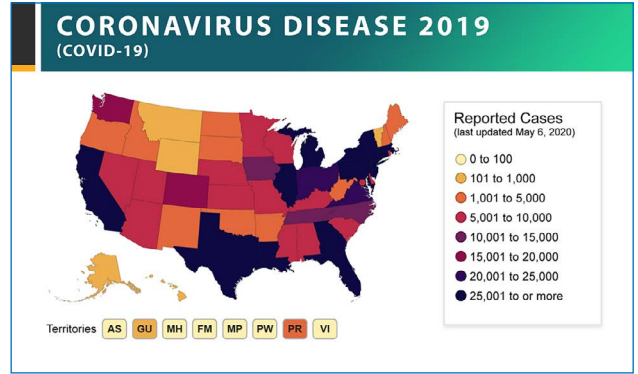
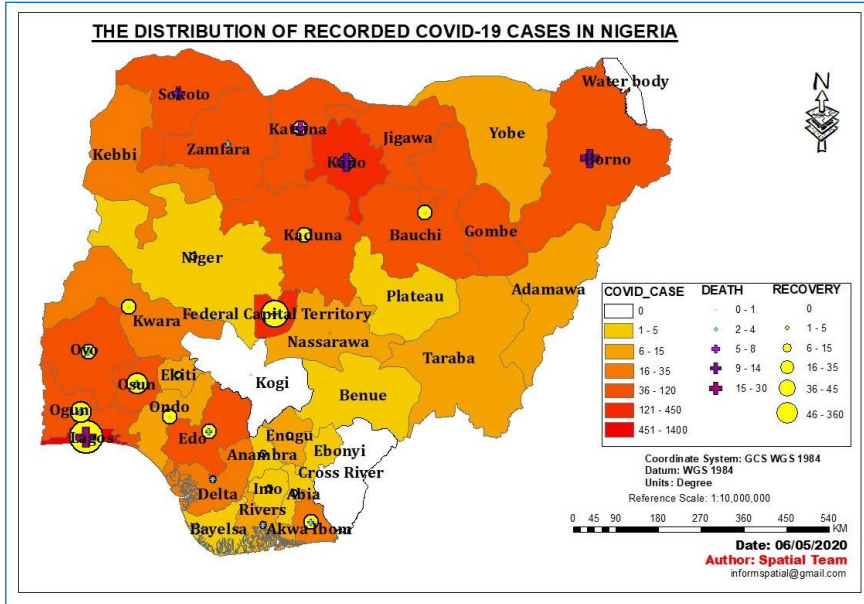
# #Covid-19 maps

Také sledujete, jaké mapy se objevují na webu a v příspěvcích na sociálních sítích?

**CITYLAB** DESIGN / TRANSPORTATION / ENVIRONMENT / EQUITY / LIFE

Nextstrain

## Collecting the Maps of the Coronavirus Pandemic



**POLICYMAP** DIG DEEPER

Special Edition: COVID-19

Data: hypertension, asthma | Location: Address, City, County, State, Zip, or Lat

### COVID-19 Cases, Deaths, and Testing

High Risk Populations | Area Conditions

LAYER: Rate of deaths from COVID-19 per 100,000 people as of May 06, 2020. Source: New York Times

Month: 2020-05 | Day: 06 | Variable: Rate

US Data | Map Extent Data



# Pandemie covid-19 na mapách

Vzhledem k významnému prostorovému aspektu této pandemie vzniklo ve světě i v České republice mnoho map. Některé z nich vznikly na pracovištích kolektivních členů ČKS nebo se na jejich vzniku členové ČKS podíleli.

## Analytická mapa COVID-19 společnosti T-MAPY

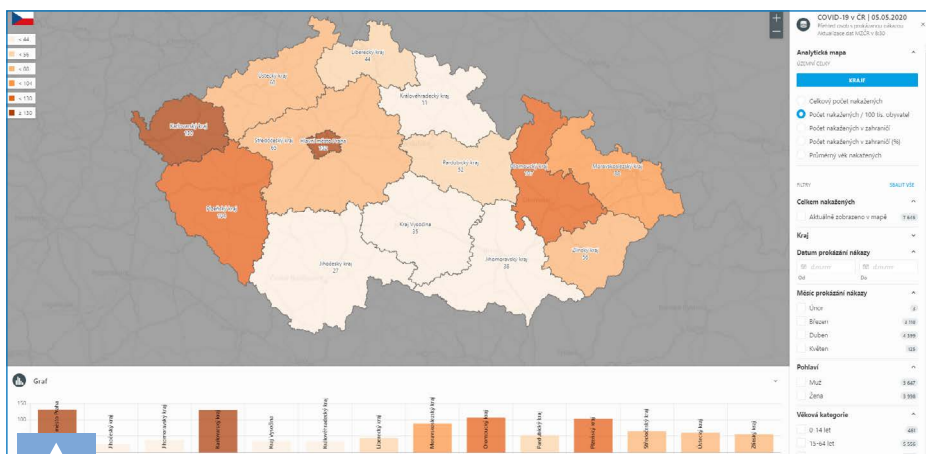
S ohledem na aktuální vývoj ve světě i České republice se tým **Corpis Maps** rozhodl přiložit ruku k dílu ve snaze o lepší vizualizaci informací o pandemii koronaviru COVID-19. Vytvořili jsme speciální analytickou mapu nejen pro novináře a média, sledující mimo jiné mezidenní trendy vývoje situace v jednotlivých státech. Cílem této analytické mapy je usnadnit médiím práci se zjišťováním a odvozováním důležitých informací, faktů a trendů ze složitých datových sad.

Během pár vteřin budete mít odpověď např. na tyto otázky: V kolika zemích došlo za poslední den k úmrtí více než 100 osob? Které země to jsou? Kolik je zemí, kde je aktuálně více než 500 nakažených? V kolika z těchto zemí se za poslední den někdo uzdravil nebo zemřel? a další.

Mapa vychází z oficiální datové sady Johns Hopkins University Center for Systems Science and Engineering (JHU CSSE), která je poskytována jednou denně v brzkých ranních hodinách. Mapu aktualizujeme každý den dopoledne. Chcete být informováni o aktualizaci mapy? Přihlaste se k emailovým notifikacím.

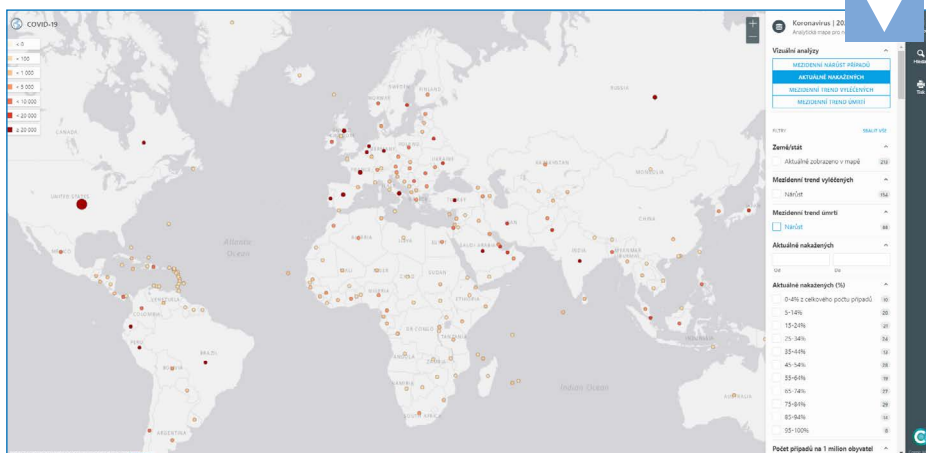
Více informací je k dispozici na webových stránkách <https://www.corpismaps.com/cs/novinka-analyticka-mapa-koronavirus-pro-novinare-a-media/>

Martin Čapoun, T-MAPY



Mapa ČR: přehled osob s prokázanou nákazou podle krajů včetně dat o pohlaví, věku, atd.

Mapa světa: mezidenní trendy včetně pokročilých filtrů pro vyhledávání informací.

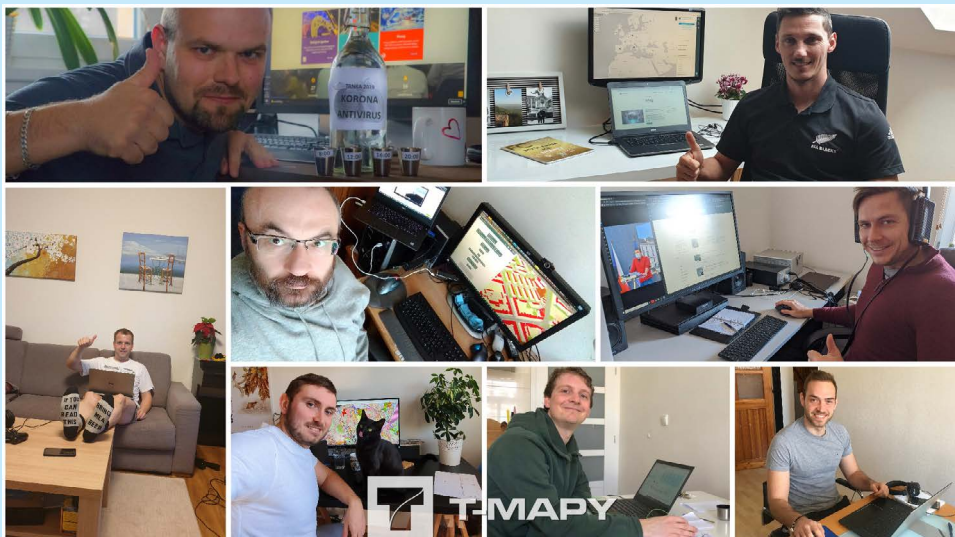


## POD POKLIČKOU...

### T-MAPY na home office

T-MAPáci už mají už déle než měsíc home office. Neztrácíme dobrou náladu a fungujeme dál, jak je potřeba. Děláme z domu v podstatě stejně, jako bychom dělali v kanclu, jen u toho někteří musí doufat, že jim děti nezboří barák. Chybí nám ale kontakt se zákazníky a partnery a už se těšíme, až zase vyrazíme do terénu.

Martin Čapoun, T-MAPY



## Interaktivní mapa z iniciativy studentů Katedry geoinformatiky UP Olomouc

Komplexní informace o rozšíření koronaviru v Olomouckém kraji z různých zdrojů ve spojení s interaktivní mapou na jednom místě – to je výsledek čtyřihodnového online hackathonu studentů Katedry geoinformatiky Přírodovědecké fakulty Univerzity Palackého v Olomouci. Unikátní webová aplikace nabízí přehlednou mapu s aktuálními počty nakažených v obcích s rozšířenou působností, uzávěry obcí i hraničních přechodů či vícezdrojový generátor zpráv.

Na jednom místě nalezne návštěvník informace ze zpravodajských webů, z vývěsek samospráv, sociálních sítí politiků nebo z krajské hygienické stanice. „Informací o koronaviru v kraji máme dostatek, ale jsou roztržštěné, nekonzistentní a z různých zdrojů. Naším cílem bylo shromažďovat informace na jednom místě tak, aby čtenář měl vše na jednom místě a zároveň měl možnost každou informaci lokalizovat do mapy. Zjednodušeně řečeno, aby si čtenář mohl vybrat oblast, která jej primárně zajímá, a měl informace právě z ní a o ní,“ řekl za katedru geoinformatiky Rostislav Nėtek, pod jehož vedením aplikaci desítky studentů vytvořila.

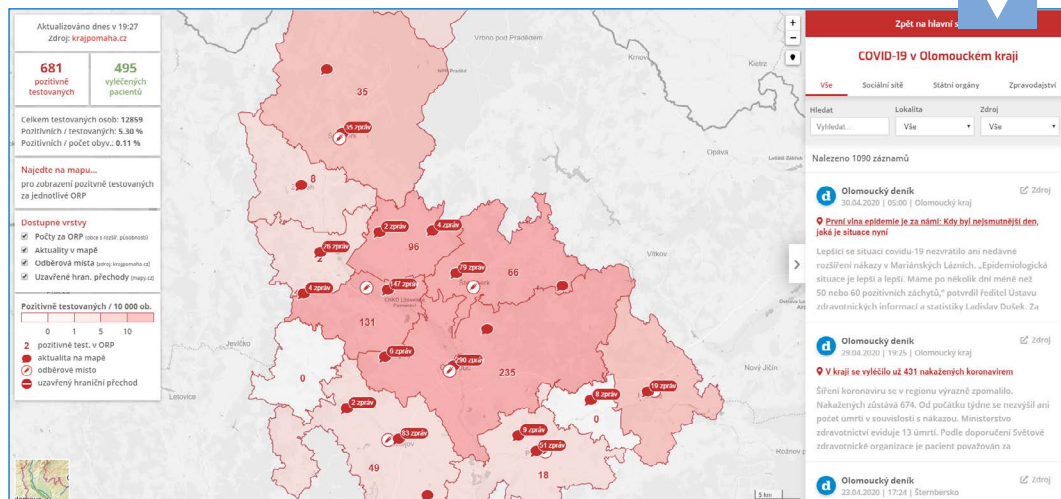
Původně nápad na semestrální práci jednoho studenta se celkem rychle přetřansformo-

val do představy sofistikovanější mapové aplikace s novinkami o koronaviru. „Postupně se přidávali další studenti s dalšími nápady, až jsme se rozhodli v pondělí nápad pojmut formou virtuálního hackathonu,“ dodal Nėtek. Momentálně je do aplikace napojeno deset zdrojů informací. Vlastní sběr aktualit z nich probíhá automaticky, studenti ale zprávy verifikují a také je následně lokalizují do mapy a zveřejňují. Aplikace se i nadále vyvíjí, obsahově doplňuje a vylepšuje. To vše na dálku, online a v časové tísní. „Ať je současná situace jakkoli kritická, interaktivní mapa našich studentů ukazuje, že to, co se u nás naučili, umějí obratem využít ve prospěch Olomouckého kraje. Sami si rozvrhují práci, diskutují a několik hodin denně přes Skype vše konzultují. A nám nezbyvá než jejich aktivitu podporovat a pomáhat jim rozšiřovat informace v aplikaci,“ doplnil vedoucí Katedry geoinformatiky Vít Voženílek.

Mapa je k dispozici na <https://gis.upol.cz/covid/>

Ondřej Martínek

Mapová aplikace s interaktivními vrstvami a odkazy na nejnovější informace.



## Možnost získání licence ArcGIS

Vzhledem k výjimečné situaci spojené s šířením onemocnění COVID-19 nabízí společnost **Esri** své **nástroje a služby GIS** pro práci s prostorovými daty zdarma. Tato nabídka zahrnuje software (půlroční licence ArcGIS Online, ArcGIS Insights a ArcGIS Pro Advanced) a řadu nejruznějších šablon aplikací, které nasazení softwaru ArcGIS usnadní.

Díky řadě zdrojů a mapových služeb lze pomocí Esri softwaru vytvářet aplikace ukazující stav zdravotnických zařízení, mapy odběrných míst, změny provozní doby úřadů a obchodů, uzávěry veřejných prostranství a podobně. To vše přístupné prostřednictvím webové stránky integrující aktuální data, mapy, aplikace, infografiku či příspěvky ze sociálních sítí.

Aby **vysoké školy** mohly lépe zvládnout situaci s přerušovanou výukou, upravila společnost Esri také nastavení svých licencí. Přehled toho, jak mohou školy svým studentům zajistit software a podmínky pro studium z domova, je k dispozici na <https://www.arcdata.cz/oborova-reseni/gis-v-oborech/vzdelavani-a-vyzkousovani/covid-19>

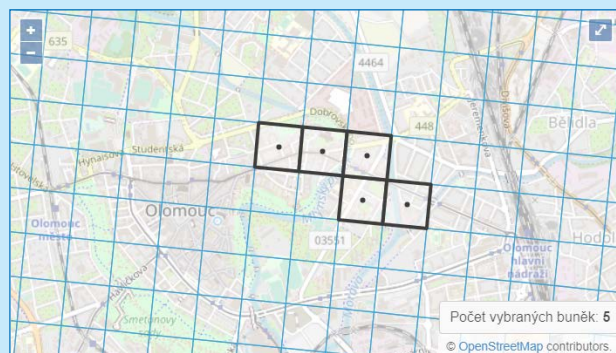
V případě, že se uvedenou nabídku rozhodnete využít, můžete kontaktovat společnost na mailu [covid19@arcdata.cz](mailto:covid19@arcdata.cz)

Více informací na [www.arcdata.cz/covid-19](http://www.arcdata.cz/covid-19)

## Mapa karantény

Mapa karantény je projektem s cílem získat znalosti o prostorovém chování obyvatel v době karantény. Jde o sdílení zkušeností využitelných při zvládnání podobných situací v budoucnosti. Dotazník vytvořil tým společnosti Altimapo, která je spin-offem Masarykovy univerzity, ve spolupráci s Magistrátem města Brna. Sběr polohových dat funguje nad čtvercovou sítí používanou v projektu metropolitní gridové statistiky BrnoUrbanGrid.

Informace a dotazník jsou na <https://karantena.brnourbangrid.cz/>



# Kartografický den opět zaplnil Aulu

**V pátek 28. února 2020 se uskutečnil již čtrnáctý ročník odborného kartografického semináře, tentokrát s atraktivním tématem *Kartografie a sport*. Do Auly Přírodovědecké fakulty Univerzity Palackého v Olomouci zavítalo téměř 130 účastníků.**

Hlavním cílem všech kartografických dnů je prezentace moderního pojetí tematického mapování v geovědních oborech a navázání spolupráce a diskuze mezi kartografy a tematiky. V letošním ročníku se přitom k odbornosti přidaly i osobní zájmy a koničky, když řada kartografů a geoinformatiků jsou zároveň aktivními sportovci.

Organizátorům z Katedry geoinformatiky Univerzity Palackého v Olomouci a České kartografické společnosti se podařilo zajistit skutečně atraktivní program, kdy první příspěvek zazněl od legendárního „dakaristy“ **Josefa Kaliny**. V přednášce *Navigace na Dakaru* zazněly různé příběhy ze závodního prostředí, ale také byly představeny mapy, zápisníky a reálné navigátorské pomůcky. Po přednášce byla spousta dotazů a kdyby nebyl dán časový limit, vystačila by diskuze na celý den.

Následoval příspěvek hlavního kartografa Českého svazu orientačních běžců **Jana Langra** *Mapy v běhu*. Jakožto aktivní sportovec a současně tvůrce map pro orientační běh nabídl účastníkům vhled do historie a příprav map pro závody.

Po přestávce zazněl příspěvek ředitele společnosti Kartografie PRAHA **Jana Ptáčka**

S mapou na cestách. Především studenti ocenili přednášku týkající se produkce tematických map. Diskuze k vystoupení byla zakončena konstatováním, že se nestává často, aby ředitel společnosti Kartografie Praha měl v prezentaci i mapy ostatních vydavatelství.

Poslední referát *Mapy očima sportovce, sport očima geoinformatika* přednesl největší sportovec Katedry geoinformatiky Univerzity Palackého v Olomouci **Jaroslav Burian**. Příspěvek rozdělil na teoretickou část pojednávající o aplikacích a různých možnostech propojení sportu a GIS prostřednictvím moderních technologií, v druhé části pak nechal účastníky nahlédnout pod pokličku svých sportovních aktivit a ukázal například různé „mapy“ lezeckých tras s poznámkami přímo z terénu.

Všechny příspěvky byly velmi zajímavé a diskuze přinesla mnoho zajímavých dotazů a odpovědí. Co organizátoři neprozradili, je téma dalšího ročníku kartografického dne, který se uskuteční v pátek 26. února 2021.

Více informací a prezentace jsou k dispozici na webových stránkách [www.kartografickyden.upol.cz](http://www.kartografickyden.upol.cz).

Alena Vondráková, foto David Motlíček



# Tradiční konference se konaly ve virtuálním prostředí

INFORMACE

**Protipandemická opatření přinesla nejednu starost organizátorům seminářů a konferencí. Poradili si ale skvěle a tradiční akce se konaly.**

## GIS Ostrava 2020

Tradiční symposium GIS Ostrava se konalo ve dnech 18.–20. března 2020, tedy v termínu, na kdy bylo plánováno. Účastníci se však tentokrát nesetkali v prostorách Vysoké školy báňské – Technické univerzity Ostrava. Organizátoři správně vyhodnotili situaci a včas oznámili, že setkání proběhne formou videokonference. A i přes to, že se museli s nečekanou situací vypořádat na poslední chvíli, podle mínění účastníků byla organizace velmi dobrá.

Na úvod konference byla zařazena soutěž **GISÁČEK**, která je určená studentům vysokých škol. I studenti tak získali často své první zkušenosti s vystoupením formou videokonference.

V magisterské kategorii získal 1. místo **Jakub Seidl** z VŠB-TU Ostrava s prací *Využití bezpilotních leteckých prostředků pro monitoring svahových pohybů*, 2. místo získal **Přemysl Dratva** z Univerzity Palackého v Olomouci s prací *Geoinformatické přístupy při výzkumu diverzity planých předchůdců kulturních bobovitých rostlin* a 3. místo získala **Barbora Kočvarová**, taktéž z UP Olomouc, s prací *Možnosti publikování prostorových dat Katedry geoinformatiky UP*.

V bakalářské kategorii získala 1. místo **Daniela Valchářová** z Univerzity Karlovy s prací *Tematický atlas Církve adventistů sedmého dne*, 2. místo získal Tomáš Bražina z VŠB-TU Ostrava s prací *Webová prezentace 3D modelů vybraných expozičních areálů Slezského zemského muzea* a 3. místo získal Patrik Grobář z VŠB-TUO s prací *Tvorba virtuální scény Porubského areálu VŠB-TUO*.

## Geoinformace ve veřejné správě 2020

Ve dnech 4.–5. května 2020 se konala další významná pravidelná konference, a to Geoinformace ve veřejné správě 2020. Místo Novotného Lávky se účastníci taktéž sešli ve virtuálním prostředí, což však neubralo na odbornosti.

Účastníci ve dvou dnech zhlédli přes 20 příspěvků zařazených v sekcích DMVS/DTM, Digitalizace stavebního řízení a Koncepce BIM, Geoinfostrategie, GIS a geoportály pro

Tématem hlavní části symposia byla **Prostorová data pro Smart City a Smart Region**. Proběhly dokonce i plánované workshopy *Možnosti využití jazyka R jako skriptovacího nástroje pro GIS na příkladech QGIS a ArcGIS* (Jan Caha, MENDELU), *Geodesign* (Jaroslav Burian, UP Olomouc) a *Využití konceptu Big Data v kontextu udržitelné mobility a řešení RODOS* (Marek Ščerba, VŠB-TU Ostrava).

Hlavními řečníky byli **Francesco Nex** z University of Twente s příspěvkem *New trends of UAV technology in Geomatics* a *Towards real-time UAV mapping*, **Franz Xaver Pfaffenbichler** z City of Vienna s příspěvkem *The role of Vienna's geoinfrastructure in Viennese Smart City Initiatives*, Fabio Remondino z FBK Trento s příspěvkem *Dense Image Matching and Multi View Stereo in Urban Areas* a **Jakub Karas** z UpVision s příspěvkem *Challenges and future of the UAV regulation*.

Následovaly sekce *Digitální technická mapa a DSR*, *Geoinformační infrastruktury, Software a modelování, BIM a 3D, Smart city, Dálkový průzkum Země a UAV a Společnost, vzdělávání, zdroje dat v českém jazyce* a sekce *2D and 3D mapping, Environmental mapping and monitoring, Change detection, environmental mapping a Technical/ infrastructural applications, regulation* v jazyce anglickém.

Více informací a podrobný program jsou k dispozici na webu konference <https://gisak.vsb.cz/gisostrava/cz/index.php>

Alena Vondráková

veřejnou správu, 3D GIS, Významné projekty veřejné správy a Otevřená geodata, výměna geodat.

Konferenci tradičně přednášející i posluchače provedl předseda České asociace pro geoinformace Karel Janečka.

Více informací a prezentace jsou k dispozici na <http://www.cagi.cz/konference-givs-2020>

Alena Vondráková

## Zasedal Výbor České kartografické společnosti

ČKS INFORMUJE

V předvečer 14. kartografického dne, ve čtvrtek 27. února 2020, zasedl na půdě Katedry geoinformatiky UP Olomouc Výbor ČKS ke svému pravidelnému jednání.

Na svém zasedání projednal Výbor ČKS činnost a plnění jednotlivých priorit svého *Programového prohlášení* z roku 2017.

Výbor projednal a schválil výsledky hospodaření ČKS, finanční uzávěrku za rok 2019 a plán činnosti ČKS na rok 2020.

Výbor vyslechl zprávu o uskutečněné akci *Kartografická výročí 2019* a seznámil se s přípravami akcí pro rok 2020, zejména *Kartografická výročí 2020*, *Kartografický den Olomouc* a *Mapa roku*.

Výroční zprávu, vyúčtování dotací a žádosti o dotace od Rady vědeckých společností Výbor projednal a schválil.

Na programu zasedání přijal Výbor rozhodnutí o jednotném přístupu ke skupinové registraci studentů na konferenci EuroCarto 2020 ve Vídni, diskutoval pravidla grantů ČKS na jiné akce než na kartografické konference ČKS a ICA, schválil předložení návrhu na ocenění ICA prof. Milana Konečného zlatou medailí Carla Mannerfelta, ocenění španělské kartografie a projednal další záležitosti ČKS.

Vít Voženílek

## Aktuální složení Výboru ČKS

prezident

prof. Ing. Václav Talhofer, CSc.

viceprezident

prof. RNDr. Vít Voženílek, CSc.

tajemník

Ing. Milada Svobodová

členové

doc. Ing. Jiří Cajthaml, Ph.D.

doc. Ing. Václav Čada, CSc.

Ing. Přemysl Jindrák

Mgr. Stachoň Zdeněk, Ph.D.

RNDr. Alena Vondráková, Ph.D., LL.M.

Ing. Růžena Zimová, Ph.D.

# Rozhovor se zakladatelem a čestným členem ČKS doc. Ing. Miroslavem Mikšovským, CSc.

ROZHOVOR

**V minulém Zpravodaji ČKS jsme představili novou rubriku *Rozhovor*. V tomto čísle přinášíme rozhovor s další velkou osobností české kartografie.**

Miroslav Mikšovský se narodil 3. června 1932 v Praze. Dlouhodobě působil v rezortu bývalé Ústřední správy geodézie a kartografie (nyní ČÚZK) v různých řídicích funkcích i ve výzkumu. Plných 15 let se věnoval pedagogické činnosti na ČVUT v Praze a na ZČU v Plzni. Svoji odbornou a vědeckou činnost orientoval na kartografii a kartografickou polygrafii. V letech 1972 až 1976 byl předsedou ČVTS Společnosti geodézie a kartografie, dlouhodobě byl předsedou Československého národního kartografického komitétu ČSVTS a statutárním zástupcem Československa v Mezinárodní kartografické asociaci (ICA), kde byl i zakládajícím členem její stálé komise pro technologii výroby map. Aktivně se účastnil řady projektů řešených v rámci ICA a v roce 1997 byl jmenován čestným členem této mezinárodní nevládní organizace. Stál rovněž u zrodu samostatné Kartografické společnosti ČSFR, po ustavení Kartografické společnosti ČR byl až do roku 2013 jejím předsedou. Za zásluhy o rozvoj české kartografie a za svoji aktivní společenskou činnost byl v roce 2009 jmenován čestným členem České kartografické společnosti.

## Co právě děláte a jak se vám daří?

Jsem již více jak 12 let v plném důchodu. V posledních letech jsem se hlavně zabýval kartografickou terminologií; jako dlouholetý člen Terminologické komise Českého úřadu zeměměřického a katastrálního se aktivně účastním zpracování šestijazyčného Terminologického slovníku zeměměřictví a katastru nemovitostí, který zahrnuje zhruba z jedné třetiny termíny z oblasti kartografie. V současné době, kdy ve světě řádí koronavirová infekce, mám při dobrovolně přijaté karanténě dostatek času pro revizi více jak 1400 hesel tohoto slovníku.

## Ze své pozice jistě bedlivě sledujete dění v kartografii a v České kartografické společnosti. Jak byste to okomentoval?

Velmi jsem přivítal uvolnění podmínek, které omezovaly kartografickou tvorbu před rokem 1989, a to zejména v oblasti vydávání map středních měřítek pro veřejnost. Přivítal jsem i vznik nových nakladatelských subjektů a rozšíření kartografické produkce v oblasti map pro veřejnost, zejména pro oblast turistického ruchu. To vše kromě konkurence přineslo i výrazné změny jak

v technologii zpracování map tak i vznik digitálních aplikací, které jsou k dispozici na internetu.

Pokud jde o Českou kartografickou společnost, patřím k jednomu z jejích zakladatelů a aktivně jsem v ní působil jak při organizaci její činnosti tak i při propagaci výsledků české kartografie na mezinárodní úrovni. Jsem rád, že se za dobu mého působení ve společnosti podařilo uskutečnit řadu odborných akcí na národní úrovni tak i získat významné postavení členů naší společnosti v Mezinárodní kartografické asociaci, kde kromě dvou čestných členství jsme postupně získávali i významné funkce ve vedení jejích komisí až po funkce presidenta a vice-presidentů.

**V současné době mám při dobrovolně přijaté karanténě dostatek času pro revizi více jak 1400 hesel Terminologického slovníku zeměměřictví a katastru nemovitostí.**

## Na jaký okamžik, akci nebo událost spojenou s ČKS rád s úsměvem vzpomínáte?

Těch radostných okamžiků bylo mnoho. Velmi rád si například vzpomínám na chvíli, kdy jsem přesvědčil našeho významného člena společnosti prof. RNDr. Milana Konečného, CSc. aby po dvou čtyřletých obdobích ve funkci vice-presidenta ICA přijal kandidaturu na funkci presidenta ICA, a že tato kandidatura nám v roce 2003 na Valném shromáždění ICA vítězně vyšla.

## Co považujete za významný mezník světové nebo české kartografie?

Za nejvýznamnější mezník ve světové kartografii považuji vznik Mezinárodní kartografické asociace v roce 1959 a z našeho hlediska i naši účast v této organizaci, jejímž jsme jako bývalé Československo byli řádnými členy od roku 1968 a po rozpadu federace jsme i nadále zůstali členy od roku 1995. Aktivní účast na odborných akcích a práce v komisích a pracovních skupinách ICA nám umožnila získávat cenné informace



Doc. Miroslav Mikšovský (vpravo) s dalším čestným členem ČKS doc. Jiřím Šímou (vlevo) na procházce v rámci kartografické konference v Kutné Hoře.

o vývoji oboru a výrazně přispěla i k používání nejmodernějších technologií při zpracování našich kartografických děl.

## Jak by se měla Česká kartografická společnost dál vyvíjet, co od ní očekáváte?

Česká kartografická společnost sdružuje zájemce o náš obor a působí od roku 1990 jako samostatná vědecko-technická organizace. Za tuto dobu uspořádala řadu celostátních kartografických konferencí a pořádá i řadu dalších odborných akcí, mimo jiné každoroční soutěž kartografických nakladatelství o nejlepší mapu roku, soutěže dětské kresby s kartografickou tematikou, výstavy map, atlasů a studentských prací apod. Je chválné, že se jí podařilo získat i zájem mladé generace. V tom by měla společnost nadále pokračovat.

## Co byste popřál české kartografii?

Aby se dále úspěšně rozvíjela, vytvářela mapy a atlasy a další moderní kartografické produkty jak pro státní sféru tak i pro školy a veřejnost a prosazovala se svými výsledky i na mezinárodní úrovni, zejména aby se jí podařilo obnovit i dříve poměrně úspěšný export našich map a atlasů do zahraničí.

Děkujeme za rozhovor a přejeme mnoho zdraví a úspěchů ve Vašich aktivitách.

Alena Vondráková



# Novým čestným členem je Ing. Jiří Rohlík

**Výbor ČKS na svém zasedání 27. února 2020 schválil čestné členství pro kartografa Ing. Jiřího Rohlíka.**

Ing. Jiří Rohlík (nar. 1933) se produkcí turistických map zařadil mezi stálice české komerční kartografie. Zájem o mapování a kresbu map ve skautingu nakonec přerostl ve volbu studia po maturitě. Absolvoval ČVUT zeměměřičkou fakultu obor kartografie (u prof. Böhma) a v roce 1957 nastoupil do Kartografického a reprodukčního ústavu v Praze, kde pracoval 4 roky. Jednou z jeho prvních prací jako redaktora sestavitele byla v roce 1959 lyžařská mapa Krkonoš v měřítku 1 : 100 000 s výřezy 1 : 50 000 a 1 : 25 000.

Po roce 1989 vypracoval na podkladě vojenských map koncepci turistických map pro edici map KČT v měřítku 1 : 50 000 a 15 let byl jejich redaktorem. Se synem založil kartografickou firmu Nakladatelství ROSY, Rohlík a syn, v němž vydával turistické, lyžařské a cykloturistické mapy v měřítku 1 : 25 000. Je autorem řady článků a příspěvků do odborné literatury, do časopisů a novin, je spoluautorem knihy „Na výlet s turistickou mapou“ a autorem odborných skript o topografii. Intenzivně se věnoval turistickému značení na Mělnicku, kde byl od roku 1960 vedoucím značkařem a členem ústředních značkářských orgánů Klubu českých turistů. V roce 2009 byl za tuto činnost oceněn čestným odznakem Vojty Náprstka. Doposud je aktivním členem oddílu vysokohorské turistiky. S jejími členy vystoupil kromě jiných vrcholů ve svých 60 letech i na Mont Blanc.

Svůj život spojil Ing. Jiří Rohlík se středočeským Mělníkem. Působil na Střední prů-

myslové škole stavební jako učitel zeměpisu, geodézie, matematiky a deskriptivní geometrie. Vedle své profese se věnoval folklóru. V roce 1950 se stal tanečníkem souboru lidových písní a tanců kpt. Jaroše jako tanečník, podílel se na výrobě mělnických krojů, vyřezával štočky pro tisk sukni podle původních vzorů a byl 18 let organizačním vedoucím souboru. Poté, co ze zdravotních důvodů přestal tančit, věnoval se skládání a instrumentaci hudby k tanečním a pěveckým číslům. Sám se naučil hrát na dudy, housle, cimbál, zobcovou flétnu a kytaru. Pokusil se zrekonstruovat původní polabskou cimbalovou muziku. V roce 2012 obdržel od města Stříbrný řád města Mělníka.

Ing. Jiří Rohlík je dlouholetým členem České kartografické společnosti. Pravidelně se účastní soutěže Mapa roku, ve které byly jeho produkty několikrát nominovány. V roce 2003, 2008 a 2010 získaly jeho mapy titul Mapa roku v kategorii Samostatná kartografická díla – *Národní park Podyjí – National Park Thayatal* (2003), *CHKO Broumovsko*, vydaná ve čtyřech jazykových verzích (2008) a *Pomezí Krkonoš a Jizerských hor* (2010). Svoji přízeň České kartografické společnosti vyjadřuje také účastí na jejich akcích.

Nového člena ČKS Ing. Jiřího Rohlíka vítáme mezi legendami české kartografie a přejeme mu mnoho úspěchů v dalších profesních kartografických letech.

Vít Voženílek



Ing. Jiří Rohlík a nakladatelství ROSY jsou držitelé několika ocenění Mapa roku.

## Vyhlášení výsledků soutěže Mapa roku je odloženo na podzimní termín

**Stejně jako i jiné akce, slavnostní vyhlášení soutěže Mapa roku se z důvodu protipandemických opatření přesunulo na podzim. O přesném termínu a průběhu akce Vás budeme včas informovat.**

V kategorii *Atlasy, soubory a edice map* je do soutěže přihlášeno 10 produktů. Mezi *Samostatnými kartografickými produkty* soutěží o titul celkem 35 map. Ocenění v kategorii *Kartografická díla pro školy a vzdělávání* letos budou vybírána ze sedmi přihlášek. *Digitální kartografické aplikace* jsou přihlášeny čtyři a ve studentské kategorii se utká celkem 19 prací.

Odborná hodnotící komise pro soutěž Mapa roku zasedne hned, jak to opatření a vnitřní nařízení zaměstnavatelů členů Komise dovolí. Zatím mají hodnotitelé dostatek času na to, aby si přihlášená díla opravdu důkladně prohlédli a zhodnotili je.

Na dobu prázdnin plánujeme v Olomouci také výstavu přihlášených a nominovaných produktů. Informovat o tom budeme členy

ČKS i veřejnost prostřednictvím webových stránek a ve Zpravodaji. V současnou dobu nejsou z organizačně-technických důvodů termíny potvrzeny.

Věříme, že i když je organizace letošního ročníku náročná, potěší ocenění jejich držitele i v podzimním termínu vyhlášení.

Alena Vondráková



- › **Název: Mapa Království českého, 1720**
- › **Termín: do 31. 5. 2020**
- › **Místo: Albertov 6, Praha 2, 2. patro, předsálí Mapové sbírky**
- › **Web: [www.natur.cuni.cz/geografie/mapova-sbirka/](http://www.natur.cuni.cz/geografie/mapova-sbirka/)**
- › **Vstup volný**
- › **Ode dne 4. 5. 2020 bude opět Mapová sbírka otevřena studentům i veřejnosti. Sběrka bude otevřena pro studenty, zaměstnance i veřejnost v úterý a ve čtvrtek od 9 do 12 hodin.**

## Mapa Království českého, 1720

Výstava představí **život a dílo kartografa Johanna Christopa Müllera** (1673–1721), jehož tzv. velká mapa Čech pod titulem *Mappa geographica Regni Bohemiae* byla dokončena před 300 lety.

Zatímco jeho předchůdci pracovali na českých mapách většinou ze soukromé iniciativy, tímto mapováním byl Müller pověřen císařem Karlem VI., který k zaměření Českého království vydal zvláštní patent (1712).

Müller nejprve mapoval Uhry (1698–1699, 1706, 1708–1709), poté Moravu (1708–1712) a v roce 1712 započal se svým životním dílem, velkou mapou Českého království.

Práce dokončil roku 1718 a dva roky probíhaly korektury. Mapu v měřítku 1 : 132 000 rozvrhl do 25 sekcí a doplnil je přehlednou mapou. Rukopisné elaboráty českých krajů se dochovaly ve Vídni.

Zatímco Müllerovi předchůdci popisovali kolem tisíce sídel (P. Aretin 1 200 a M. Vogt 3 500), Müller jich popsal již 12 500. Názyvy si ověřoval v zemských deskách, ale i u místních úředníků. Ti k jeho dílu přistupovali velmi rezervovaně, neboť se obávali dalších povinností spojených se zásobováním armády. 48 mapových značek označuje nejen města, vesnice a kláštery, ale i doly, sklárny, mlýny apod. Zaznamenal a popsal také množství pohoří označených stále ještě kopečkovou metodou. Detailně zakreslil vodní toky a rybníky.

Mapování probíhalo postupně podle krajů. Pracoval s buzolou a pomocí přístroje nazývaného viatorium, který byl připojen k cestovnímu vozu. Naměřená délka se odvíjela od počtu otáček kola a jeho obvodu.

Zeměpisné souřadnice nejspíš přebíral ze stávajících tabulek.

Na mapě se také projeví změny v zemském zřízení, kdy v roce 1714 byla země rozdělena na 12 krajů.

Po dokončení díla v roce 1720 české stavy pověřily vyrytím díla augsburského mistra Michaela Kauffera. Rohové výzdoby mapy nesvěřily nikomu menšímu než malíři Václavu Vavřinci Reinerovi, který byl hvězdou českého barokního nebe. V rozích vytvořil působivý pohled na Hradčany s kamenným mostem a Vltavou pod ochranou Panny Marie s Ježíškem a sv. Václavem. V dalším parergonu zachytil působivou personifikaci českých řek s amforami a českým zemědělstvím. Kolem legendy rozvinul symboly průmyslu země, hutí a dolů. Konečně v poslední čtvrtině, kolem názvové kartuše, vykreslil roční období s vinicemi, chmelnicemi a loveckou scénou.

Dílo bylo vyryto a vydáno v roce 1722. Autor se toho však již nedomohl. 48letý Müller zemřel na následky vyčerpání z neustálých měření v terénu již roku 1721. V jeho díle pokračoval poručík Johann Wolfgang Wieland.

Ten nejprve dokončil revize tiskových desek velké mapy a dílo zmenšil do podoby střední mapy v měřítku 1 : 231 000.

Ta byla velmi žádaná, neboť tzv. velká mapa Čech byla velmi drahá, zvláště poté, co se rozšířila pověst o zničení původních tiskových desek. Ve skutečnosti se matrice obou map, velké i střední, dochovaly a dnes jsou uloženy v Národním technickém muzeu v Praze. V roce 1934 z nich dokonce byly tištěny novotisky pro edici starých map vydávanou tehdejší Geografickým ústa-

vem Univerzity Karlovy pod názvem Monumenta cartographica Bohemiae. Edici, která dodnes zůstává nepřekonatelným etalonem historických kartografů, vedli profesori Václav Švamberský a Bedřich Šalomon.

Kromě velké a střední mapy bude na výstavě představena i mapa Chebska a její rukopis z roku 1714, kdy měl Müller vyměřovat hraniční území.

Velká Müllerova mapa byla tajná. Císař dal sice souhlas k volnému prodeji, ale až do roku 1805 byl její prodej kontrolován a povolován pouze guberniálním prezidiem.

Müllerova mapa se pak využívala prakticky dalších 100 let. Po sedmileté válce (1756–1763) se vyměřovalo v Čechách znovu. Podkladem prvního vojenského mapování (1764–1767) se stala opět Müllerova mapa zvětšená do měřítko 1 : 28 800. Důstojníci do ní zakreslovali metodou „à la vue“, tj. prostým pozorováním terénu silnice, mosty a zejména zemskou hranici. Z tohoto mapování ale listy celé země nikdy souborně nevyšly. Proto používali vojevůdci všech bojujících stran Müllerovu i Wielandovu mapu ještě za napoleonských válek. O novém vydání se tehdy neuvažovalo, protože se všichni domnívali, že tiskové desky byly zničeny.

Návštěvníci výstavy si budou moci prohlédnout kopie Müllerových map z Mapové sbírky PŘF UK, ale i tiskových desek z Národního technického muzea. Kopii rukopisného rejstříku k Wielandově střední mapě Čech poskytl laskavě Ústřední archiv zeměměřičtí a katastru.

Eva Novotná, Mapová sbírka UK

# Vzpomínka na procházku Kutnou Horou: dopis účastníka

tlumočeno Tomášem Janatou během společenského večera na 23. kartografické konferenci

## Vážení organizátoři,

jako účastník Vaší konference jsem se včera ve večerních hodinách také zúčastnil akce nazvané **večerní prohlídka města**. Je pravda, že jsem vyvěšenému papíru o poloze a hodině startu nevěnoval zřejmě patřičnou pozornost, a okolnost, že jsou na něm zmíněny večerní akce dvě, mi unikla zcela.

A tak se stalo, že spatřiv Zdeňkův veselý oblíček jsem byl v menším hloučku před štábním domkem zcela uklidněn a pln očekávání a zatímco jsem se těšil na pěkný kulturní zážitek, mi najednou kdosi vrazil do ruky papír a velmi výmluvným fyzickým gestem a slovy: „Běž“ mě postrčil směrem k chrámu svaté Barbory. Je pravda, že jsem prohlídku skvostu očekával v pořadí nejdříve a tak jsem v poloběhu doputoval k chrámu. Mezi tím jsem odhalil, že **papír je velmi schematická mapa** a že v blízkosti nezaměnitelné siluety kostela je zaznačena první zastávka vycházky, kde ovšem místo průvodce na mě čekal jen jakýsi dosti kýčovitý lampión, nadto nezapálený a značně ošuntělý.

Během prohlížení Barbory jsem konečně objevil i objednaného průvodce se skupinou. Musím říci, že už tou dobou jsem začal být z průvodce, kterého přislíbili, dosti zklamán. Nejenže jsem se dostal dle mapy k druhému lampiónu na další zastávce o mnoho dříve než jeho skupina, která se tam šourala snad dvě minuty (z bouřlivého fandění lidí okolo jsem totiž pochopil, že je třeba trasu prohlídky absolvovat co nejrychleji), dále skupina s průvodcem i přes několikrát pokus je popohnat nabrala k třetí zastávce katastrofální zpoždění snad šest a půl minuty a navíc se naprosto nepochopitelně zastavila už někde sto metrů před stanovištěm a jala se okukovat nějaké sochy. Z výkladu jsem neměl stejně nic, a tak jsem se v tu chvíli rozhodl skupinu opustit a vydat se podle navržené památkové trasy po vlastní ose.

Musím říci, že **po kartografické stránce byla mapa dost nevydařená**. Skoro bych řekl až odpudivá. Ta barevnost. Naprostá absence popisu. Chyběly základní kompoziční prvky. Kartografická konference a taková ostuda! Další podivnost nastala u čtvrtého stanoviště, kde jsem naprosto nepochopil, co se zde na zapadlém náměstíčku mezi domy mělo obdivovat. Vydal jsem se tedy k další zastávce a mezi tím přemýšlel, k čemu je na mapě informace, že excentricita je 2,5 m, když zcela chyběl údaj o velikosti hlavní poloosy. Na pětce byl zase ten špinavý lampión a navíc jsem měl bok mapy trochu od krve, protože jsem si zranil prst o podivnou věc, která u lampiónu visela a kterou každý co chvíli bral do ruky. Stanoviště bylo zase úplně divně, ty pěkné gotické domy odtud byly tak trochu za rohem a vidět vlastně pořádně nebyly, a tak mě napadlo vykašlat se na číslíčka a projít si město úplně podle sebe. V mapě se ale organizátoři neobtěžovali napsat názvy ulic, nebyl tam jediný hotel ani restaurace a k mému velkému rozčarování na ní nebyl vyznačen ani Kamenný dům, což je významná gotická památka jistě hodná znázornění. Hlavně že tam byla **legenda, která ale absolutně nesplňovala pravidla názornosti**, obsahové úplnosti ani další kartografické konvence. Dokonce zobrazovala mnoho znaků, které v mapě vůbec nebyly. No mapě... co vám budu povídat, stál jsem tak někde v nějaké ulici na kutnohorském starém městě, zmatený, sám, byla mi zima a mě dorazil fakt, že ta mapa-nmapa neukazovala ani zastávky autobusu.

**Že jde o orientační běh, jsem si všiml až někde u stanoviště číslo 7**, kdy jsem si přečetl i ta písmenka mimo mapové pole. Asi šest minut jsem strávil hledáním na internetu, o co že jde, a stažením asi třicetiminutového PDFka s výkladem měřnice map pro orientační běh, která se mi

nakonec stáhla ve švédštině, což mě celou dobu poněkud limitovalo v jejím čtení. Tím se mnohé vysvětlilo, i tak se ale v mém pocitu z mapy usadila pachut' diletantství a odfláknutosti, neboť se organizátoři v mapě neobtěžovali zobrazit jediný vývrat, hustník ani posed, přestože jsou to všechno moc pěkná česká slova, jejichž překlad ze švédštiny mi dal obzvláště zabrat.

Když jsem si uvědomil, že už kolem mě tak osm minut neproběhl jediný další účastník procházky a navíc soumrak dosti pokročil, usoudil jsem, že bude načase se vrátit. Bolel mě prst a byla mi ještě větší zima než před chvílí. Od předposledního stanoviště v areálu GASKu, jsem si ve snaze ukrátit si mrznutí a vidět se dříve s kolegy, zkrátil cestu kolem schodišťového vodopádu, protože jsem si všiml, že ze spodku mezitím **zmizela cedulka zákazů vstupu**. Překonat laciný řetěz, který mě absolutně nemohl od této cesty odradit, jistě nemohlo být nic tak závažně ilegálního. Cíl procházky už byl na dohled.

Řeknu vám ale, naštváli jste mě. Z památek jsem neviděl skoro nic, protože většina zastávek vycházky byla úplně na nesmyslných místech. Tolika kostelů a památkově chráněných domů, co tu je. A vy jste je trasou zcela míjeli. Vymrznu jsem, datlil dlouhé minuty na mobilu a **spotřeboval jsem 71 MB a 270 kB drahocenných dat** a vy mi nakonec řeknete, že jste mě diskvalifikovali? Jako vážně? Kvůli nějaké submilimetrové černé čárečce, která tam měla někde v té vaší nepřehledné mapě být (a podle mě tam stejně nebyla...).

No, budu hodně přemýšlet, jestli se někdy zase na nějaký fakultativní program přihlásím.

I tak se mi ale konference velmi líbila a příště pojedu zase.

Váš věrný účastník X Y



Účastníci 23. kartografické konference v Kutné Hoře.

## ODBORNÝ WORKSHOP INDOOR CARTOGRAPHY JE ZRUŠEN

OZNÁMENÍ

Vzhledem ke komplikacím, které způsobuje šíření koronaviru v celém světě, se organizační výbor (s těžkým srdcem) rozhodl zrušit workshop „Indoor Cartography“ plánovaný v rámci letošní konference *Kognice a umělý život*.

Zvážili jsme různé formáty a možnosti, avšak v tuto chvíli je situace natolik těžko předvídatelná, že jsme upřednostnili starost o zdraví všech účastníků a roli hrála i snaha předejít plýtvání vaším i naším časem na přípravu programu a příspěvků.

Za organizační výbor  
Čeněk Šašinka

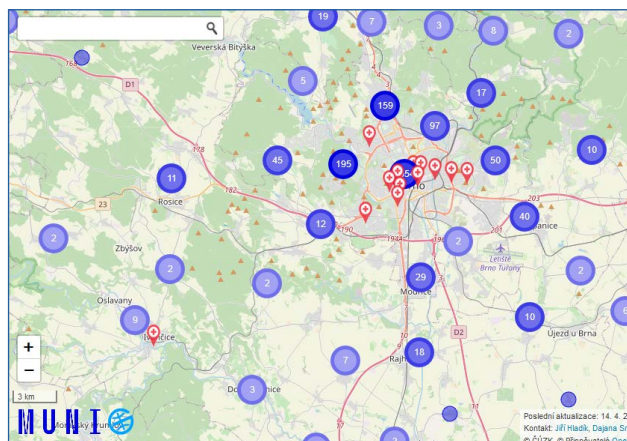
# Příspěvek studentů Geografického ústavu MUNI ke zvládnání epidemie koronaviru

**Masarykova univerzita disponuje v současné době řadou dobrovolníků (přibližně 4500), zejména studentů, kteří jsou připraveni pomáhat se zvládnáním epidemie koronaviru.**

Na organizování této pomoci se podílí také studenti Geografického ústavu Jiří Hladík a Dajana Snopková, kteří spravují **Mapu dobrovolníků**, díky které je možno zjistit jejich aktuální počet na různých místech České republiky.

Mapu naleznete na odkazu: <https://munipomaha.cz/potrebujipomoc>

Zdeněk Stachoň



ČLENSKÉ OKÉNKO

## Tisk štítů na Katedře geoinformatiky UP Olomouc

**Katedra geoinformatiky Univerzity Palackého v Olomouci se zapojila do celorepublikové iniciativy v tisku ochranných pomůcek pro zdravotníky a záchranáře.**

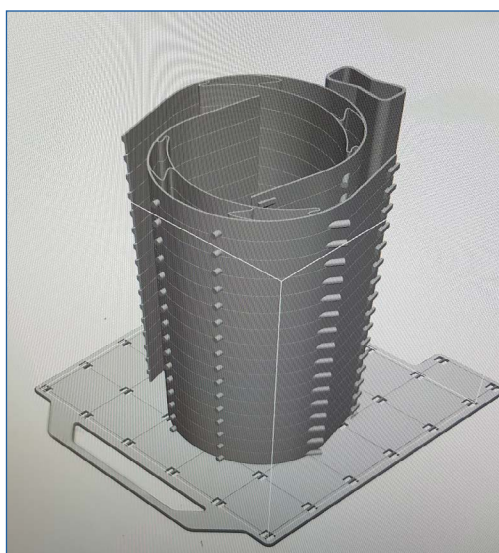
V březnu se pracovníci Katedry geoinformatiky UP spojili s komunitou dobrovolníků **3D dobrovolníci Olomouc** a katedra dodávala vytištěné díly pro kompletaci ochranných štítů. V rámci univerzity koordinovala i další tiskaře a distribuovala hotové výtisky.

Do akce byly plně zapojeny všechny 3D tiskárny, kterými katedra disponuje. Zapojili se také studenti, kteří tiskli samotné díly

pro výrobu ochranných štítů nebo stříhali gumičky.

Díky mnoha zapojeným tiskařům, firmám, sponzorům se komunitě pod vedením Martina Šavela, Radoslava Šmakala a Michala Marka ze skupiny 3D dobrovolníci Olomouc podařilo celkově distribuovat 3660 ochranných štítů. Děkujeme všem za pomoc!

Jan Brus, UP Olomouc



# Nové logo Kartografie Praha

**Od 29. února 2020 má nakladatelství Kartografie Praha nové logo a spolu s novým logem přichází firma i s novým vizuálním stylem.**

Proměna však proběhne postupně a tak se nenechte zmást, pokud na obálcích našich titulů občas narazíte ještě na logo staré. Stále jsme to my, nyní však s novým logem, novými produkty, novými vizemi... Takže se brzy těšte na naše další novinky.

Jak naše nové logo v různých variantách vypadá, si můžete prohlédnout zde a současně je ke stažení k dispozici v různých formátech včetně logomanuálu v sekci „Služby“ na [www.kartografie.cz](http://www.kartografie.cz).

Lenka Olivová,  
Kartografie Praha

Nové logo



## T-MAPY se podílejí na rozvoji GIS v Moldavsku

T-MAPY společně s firmou GEOtest zpracovávají rozvojový projekt pro podporu implementace regionální strategie s využitím GIS dat v Moldavsku. Od podzimu 2018 jsme už několikrát navštívili Kišiněv a jeho okolní regiony, oslovili celkem 90 institucí včetně všech ministerstev a většiny státních, vědeckých i nevládních organizací a univerzit. Cílem bylo jednak vyhodnotit odbornost a technické zázemí, a pak také identifikovat existující geodata v Moldavsku. Mezi klíčové výstupy projektu patří analýza legislativních dokumentů, metodik a závazných dokumentů. Při ana-

lyze současného stavu moldavské národní infrastruktury prostorových dat bylo odhaleno šest tzv. legislativních úzkých hrdel. Návrhy legislativních opatření mají za cíl přispět ke zkvalitnění moldavské legislativy v oblasti prostorových dat. Současně jsou návrhy legislativních opatření vstupem pro vznikající moldavskou národní strategii v oblasti prostorových informací.

Více informací je k dispozici na:  
<https://www.tmapy.cz/t-mapy-se-podileji-na-rozvoji-gis-v-moldavsku>

Martin Čapoun,  
T-MAPY

## ZMĚNA TERMÍNU KONÁNÍ JOINT COMMISSION MEETING – ATLASES IN TIME

Pravděpodobně ve dnech 14.–17. října 2020 se v Madridu bude konat při příležitosti 150. výročí od založení španělského Národního geografického institutu společné zasedání komise Mezinárodní kartografické asociace, a to *ICA Commission on Atlases* a *ICA/IGU Commission on Toponymy*. Součástí setkání bude sympo-

sium „Atlases in Time“, kde budou řešena témata jako je tvorba atlasu, koncepce, technologie a přístupy k jejich tvorbě a příklady národních atlasů ve světě. Diskutována bude také problematika toponym. Termín byl posunut z dubna.

Aktuální informace jsou k dispozici na <https://map-service.de/madrid2020/>



## Special Issue COVID19

Řada odborných časopisů nyní prioritně zařazuje do svých obsahů příspěvky řešící problematiku šíření nákazy Covid-19 a související témata. Patří mezi ně i geo-orientované časopisy, například **Journal of Location Based Services**.

Současná výzva platí pro Special Issue **Contact-Tracing, Apps and location-based data for the COVID-19 Pandemic**.

Vítány jsou příspěvky s tématy:

- > Location tracking and people tracing (with smartphones)
- > Computational movement and activity analytics
- > Analysis of location-based big data
- > Privacy-preserving and ethically-aware data analysis
- > LBS to support the general public's daily mobility and activities during the COVID-19 pandemic
- > Dynamic and real-time cartographic visualization and processing
- > Social, legal and ethical aspects

Editory speciálního čísla jsou Georg Gartner, Nico Van de Weghe a Haosheng Huang.

Příspěvky je možné posílat průběžně, nejpozději však do **31. srpna 2020**.

Více informací je k dispozici na [https://think.taylorandfrancis.com/special\\_issues/covid-19-location-data/](https://think.taylorandfrancis.com/special_issues/covid-19-location-data/)

Alena Vondráková

# Informace o dění na Univerzitě obrany

## Novinky na pracovišti

V současné době připravujeme několik žádostí o **akreditace studijních programů** v různých typech studia, které budou z pohledu naší specializace dávat větší smysl než běžící akreditace současné. Kromě toho řešíme menší turbulence v personální oblasti katedry, ale protože jsme dobří, tak to určitě zvládneme.

## Změna života na pracovišti v době nouzového stavu

Provoz na Katedře vojenské geografie a meteorologie UO v Brně se asi zásadně neliší od ostatních vysokoškolských pracovišť. Stejně jako jinde i na našem pracovišti momentálně **probíhá distanční výuka**, z jejichž dopadů máme obavy. Studium v

prezenční formě je i tak pro naše studenty náročné a nikdo neví, jak bude konkrétně vypadat závěr semestru, a to zejména pro poslední ročník a jeho státní závěrečné zkoušky.

Současný nouzový stav přinesl zejména pro vedoucí pracovníky díky nařízenému **home office** zjištění, že život může být bez kvanta dříve neodmyslitelných a ukutně důležitých plánů, harmonogramů, výkazů, přehledů, souhrnů, seznamů, hlášení a tabulek mnohem příjemnější a že se ani bez nich svět pravděpodobně točit nepřestane. A že mít konečně chvíli klid na aktualizaci přednášek a dopsání studijních materiálů může být docela užitečné.

Až na některé nuance vypadá nouzový stav kartografů téměř stejně jako nouzový stav geodetů, geografů a fotogrammetrů,

a kdoví jestli ne některých dalších odborností. Nicméně nouzový stav vojenských kartografů je specifický tím, že sice provádějí všechny výše uvedené činnosti, ale navíc obrazně řečeno sedí na hromadě plné polní a čekají na signál. Aby mohli běžet. Neboť o tom je ta pravá vojna, jak říkají znalci: Voják leží, aby běžel, a běží, aby ležel. Aby si to čekání občas zkrátily, tak samozřejmě sledují aktuální zprávy. Když jsou doplněny mapou nebo kartodiagramem, sledují jejich kvalitu a často nad nimi bohužel zapláčou, podobně jako při čtení termínu „GPS mapa“, s jejíž pomocí se má řešit chytrá karanténa.

Roušky samozřejmě šijí i vojenští kartografové, ale doma.

Vladimír Kovařík,  
Univerzita obrany v Brně

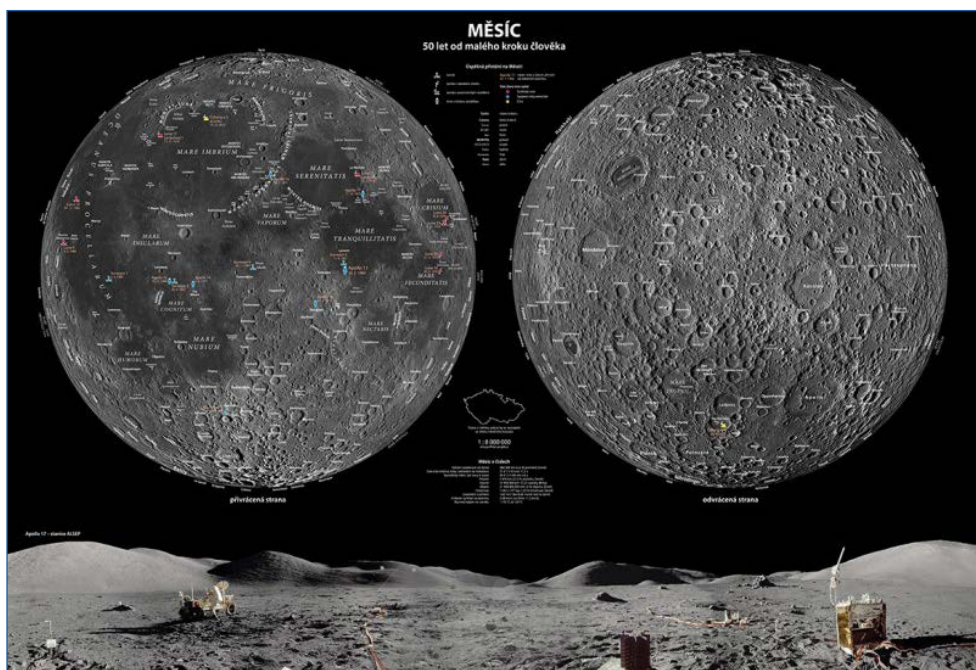
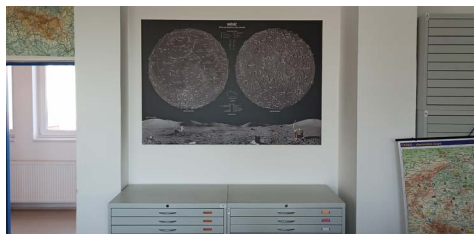
## Mapa Měsíce od Kartografie Praha na Katedře geoinformatiky UP

**Spolupráce mezi kolektivními členy ČKS funguje. Díky tomu nyní mohou návštěvníci Katedry geoinformatiky Univerzity Palackého v Olomouci zhlédnout v prostorách Mapovny novou mapu Měsíce z dílny Kartografie Praha.**

Mapa je vtištěna na PVC plast o síle 5 mm v rozměru 180 × 124 cm. Jednalo se o tisk na zakázku, přímo pro rozměr, který byl v Mapovně pro mapu určen.

Děkujeme za spolupráci!

Jakub Koníček, UP Olomouc



ČLENSKÉ OKÉNKO

**Stále je možné podávat přihlášky ke studiu**

**Copernicus Master in Digital Earth**

Ještě do 15. června 2020 je možné podávat přihlášky ke dvouletému magisterskému studiu v rámci programu *Copernicus Master in Digital Earth*. Podmínkou je režim self-funded, tj. student si platí studium z vlastních (nebo získaných grantových) prostředků.

Studium probíhá první rok na rakouské Paris-Lodron Univerzitě in Salzburg a druhý rok na Univerzitě Palackého v Olomouci pro zaměření Geovisualization a na francouzské University of South Brittany pro zaměření GeoData Science. Studium je tak zakočeno získáním diplomu vždy ze dvou evropských univerzit.

Více informací je k diplozici na <https://www.master-cde.eu/>

Alena Vondráková



ČLENSKÉ OKÉNKO

## SMUTNÁ ZPRÁVA

### Zemřela legenda standardizace v České republice

#### RNDr. Eva Sovjáková

Dne 7. května 2020 postihla českou geo-informační komunitu těžká ztráta úmrtím významné osobnosti, působící 46 let v rozvoji a standardizaci vědního a technického oboru Geografická informace.

RNDr. Eva Sovjáková se narodila 28. dubna 1951 v Brně a vysokoškolské vzdělání získala na Matematicko-fyzikální fakultě Univerzity Karlovy v Praze. Jejím prvním zaměstnavatelem se v roce 1974 stal Státní úřad pro územní plánování – Terplan, kde působila jako manažerka informačních technologií; zabývala se digitalizací map pro účely územního plánování a byla spoluautorkou projektu Státního integrovaného informačního systému o území.

V odborné práci pak pokračovala v letech 1992–1999 na Ministerstvu pro místní rozvoj ČR, kde jako ředitelka odboru Informací o území řídila vývoj standardu Státního informačního systému k územní identifikaci a organizovala vydávání *Mapy základních sídelních jednotek ČR* v měřítku 1 : 50 000 a další práce související s územní přípravou na Sčítání lidu, domů a bytů.

Následovalo 14leté období tvůrčí práce na Ministerstvu životního prostředí, kde působila jako vedoucí několika týmů

v odboru Ochrana vod. Iniciovala vytvoření referenční geografické databáze DIBAVOD ve Výzkumném Ústavu vodohospodářském TGM jako tematické vodohospodářské nadstavby ZABAGED určené primárně pro tvorbu tematických kartografických výstupů nad Základní mapou ČR 1 : 10 000 a 1 : 50 000. Aktivně se podílela na vyhodnocení škod způsobených katastrofálními povodněmi v letech 1997 a 2002.

V roce 2003 započala její jedinečná a do posledních dnů trvající aktivita ve funkci předsedkyně Technické normalizační komise TNK 122 Geografická informace/ Geomatika, postupně v rámci Českého normalizačního institutu, Úřadu pro technickou normalizaci, metrologii a státní zkušebnictví a České agentury pro standardizaci. Hlavní činností této komise bylo zajišťování českých překladů ISO a EC norem geografické informace. V letech 2003–2014 je vesměs překládal Ing. Jan Neumann, CSc. (celkem 37) a po skončení jeho působení tuto náročnou práci zastávala RNDr. Eva Sovjáková (9 dalších ISO norem a 5 technicko-normalizačních informací TNI/CEN).

V letech 2014–2016 byla výzkumnou pracovnící Výzkumného ústavu vodohos-

podářského TGM, kde zejména pracovala na vyhodnocení stavu infrastruktury pro prostorové informace v České republice. Odborně přispěla k naplnění tématu *INSPIRE Vodstvo* a v tomto období se také zúčastnila řady zahraničních konferencí týkajících se technické normalizace a standardizace.

Posledním zaměstnavatelem, až do skončení skrývaného boje se zákeřnou chorobou, byl Výzkumný ústav geodetický, topografický a kartografický, v.v.i., ve Zdíbech. Zde pokračovala ve vývoji zásad Národní infrastruktury pro prostorové informace (NIPI) včetně jejího legislativního ukotvení, a spolupracovala na řešení dalších projektů Technologické agentury ČR.

Eva Sovjáková nebyla jen odbornicí s mimořádnou invencí a vytrvalostí, ale současně i obětavou manželkou, matkou dvou úspěšných dospělých synů a babičkou čtyř vnoučat, kterým se věnovala se stejnou intenzitou. Takový člověk si zasluhuje náš obdiv a tichou vzpomínku.

Jiří Šíma



O vzpomínky na Terplan a Evu Sovjákovou se s námi podělil i čestný člen ČKS Bohuslav Veverka. Přečíst si je můžete na webových stránkách České kartografické společnosti ([www.cartography.cz](http://www.cartography.cz)).

## E-KNIHY A MAPY JSOU NOVĚ V NIŽŠÍ SAZBĚ DPH

OZNÁMENÍ

S účinností **od 1. května 2020** dochází k výraznému snížení daně z přidané hodnoty u celé řady zboží a služeb na 10 %. Nově jsou ve druhé snížené sazbě DPH zařazeny i elektronické knihy a audioknihy (původně 21 %) a také mapy (původně 15 %).

Zdroj: Ministerstvo financí ČR

# 10 % DPH

## GEODETICKÝ a KARTOGRAFICKÝ OBZOR



Recenzovaný odborný a vědecký časopis Českého úřadu zeměměřického a katastrálního a



Úřadu geodézie, kartografie a katastra Slovenskej republiky.



**Chcete publikovat nebo inzerovat v časopise?**

**Kontaktujte redakci.**

**ZEMĚMĚŘICKÝ ÚŘAD**

Pod sídlištěm 9, 182 11 Praha 8  
tel.: 00420 284 041 530, 00420 284 041 656  
e-mail: [gako@egako.eu](mailto:gako@egako.eu)



**ÚGKK SR**

Chlumeckého 2, 820 12 Bratislava 212  
tel.: 00421 220 816 053  
e-mail: [gako@egako.eu](mailto:gako@egako.eu)

<http://www.egako.eu>

## GEODÉZIE KATASTR NEMOVITOSTÍ KARTOGRAFIE

GEOINFORMATIKA NOVINKY

Z ČINNOSTI ORGÁNŮ A ORGANIZACÍ

**OSOBNÍ ZPRÁVY**

SPOLEČENSKO-ODBORNÁ ČINNOST

**ZE ZAHRANIČÍ**

DISKUSE, NÁZORY, STANOVISKA

**ZPRÁVY ZE ŠKOL**

Z GEODETICKÉ A KARTOGRAFICKÉ PRAXE

Z MEZINÁRODNÍCH STYKŮ

LITERÁRNÍ RUBRIKA

**Z HISTORIE MAPY A ATLASY**

ZAJÍMAVOSTI

Z GEODETICKÉHO A KARTOGRAFICKÉHO KALENDÁŘE

# Informace a kalendář akcí

## Nadcházející akce

**15.–20. června 2020**, Nessebar

Konference pod záštitou ICA  
8<sup>th</sup> International Conference on  
Cartography and GIS – [více informací](#)

### ZRUŠENO

10.–12. června 2020, Znojmo  
Konference Indoor Cartography

**13.–15. července 2020**, USA

Konference Esri UC 2020,  
proběhne online formou  
– [více informací](#)

**20.–22. září 2020**, Vídeň

Konference EUROCATO 2020,  
termín pro zaslání abstraktů  
prodloužen do **15. 5. 2020**  
– [více informací](#)

Přesunuto na: **polovina října 2020**  
(bude upřesněno), Madrid

ICA Joint Workshop, organizováno  
ICA Commission on Atlases  
a ICA/IGU Commission on Toponymy  
– [více informací](#)

**11.–13. listopadu 2020**, Londýn

Konference Location Based Services  
2020 – [více informací](#)

Přesunuto na:

**17.–20. listopadu 2020**, Redlands

Konference AutoCarto2020  
– [více informací](#)

Přesunuto na:

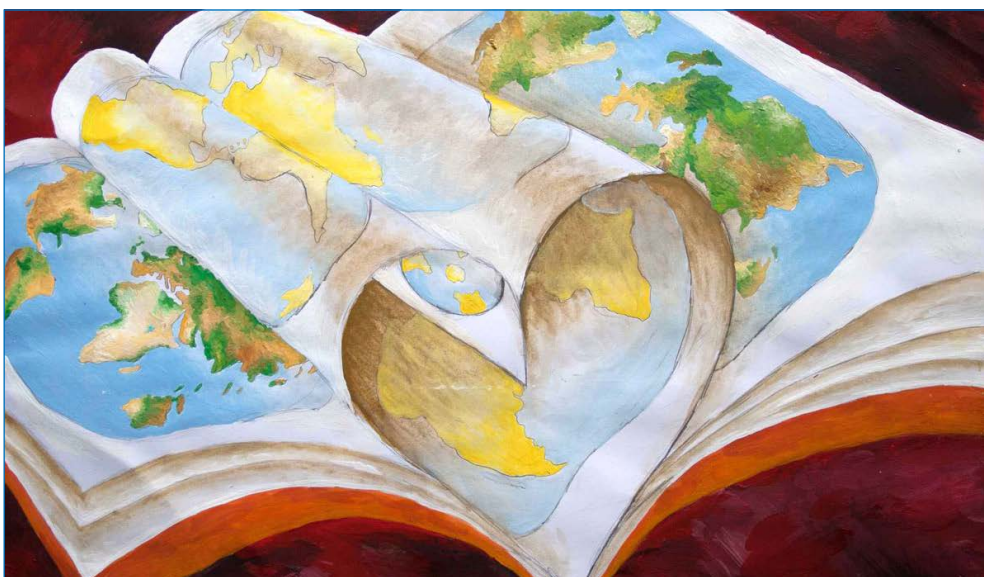
**16.–17. prosince 2020**, Gent

Konference Silk GIS 2020  
– [více informací](#)

**Vzhledem k opatřením proti šíření  
pandemie je řada workshopů a  
seminářů přesunuta na podzimní  
termíny nebo se konají formou  
online konferencí a webinářů.**

**Prosím, u každé akce se řiďte pře-  
devším podrobnými informacemi,  
které přímo organizátoři aktualizují  
na svých webových stránkách  
nebo na sociálních sítích.**

**Děkujeme za pochopení!**



## Téma pro další ročníky soutěže Dětské mapy Barbary Petchenik

Mezinárodní kartografická asociace a členové *Commission on Cartography and Children* vybírají téma pro následující ročníky soutěže Dětské mapy Barbary Petchenik. Tématem posledních dvou ročníků, kde zaznamenal úspěch i autor z České republiky, bylo motto „We Love Maps“, předtím bylo téma „Many nations, one world“.

Máte nápad na vhodné téma? Napište nám ho  
nejpozději do 14. 5. 2020 na [info@cartography.cz](mailto:info@cartography.cz)



Alena Vondráková

## Nová členka ČKS

**Doc. RNDr. Dagmar Kusendová, CSc.** (UK Bratislava)

ČKS vítá novou členku v řadách českých kartografů organizovaných v ČKS, těší se na aktivní spolupráci a přeje jí mnoho úspěchů ve společném profesním kartografickém životě.

## INFORMACE DO ZPRAVODAJE ČKS

Máte zajímavé zprávy z oboru, které by měly mít své místo ve Zpravodaji ČKS? Kontaktujte, prosím, členy redakce na níže uvedených adresách a domluvte se na požadovaném rozsahu a formě. Rádi uveřejníme pozvánky, reportáže z proběhlých akcí, informace o zajímavém dění v oboru a informace o členech a aktivitách ČKS.

### Redakce

RNDr. Alena Vondráková, Ph.D., LL.M. ([alena.vondrakova@upol.cz](mailto:alena.vondrakova@upol.cz))  
Ing. Růžena Zimová, Ph.D. ([zimova@fsv.cvut.cz](mailto:zimova@fsv.cvut.cz))  
prof. Ing. Václav Talhofer, CSc. ([vaclav.talhofer@unob.cz](mailto:vaclav.talhofer@unob.cz))

### Fotografie

David Motlíček, Alena Vondráková, T-MAPY, spol. s r. o., Kartografie Praha, a. s., Irena Švehlová, Petr Skála, Mapová sbírka UK, archiv Katedry geoinformatiky UP, archiv ČKS

ISSN 2571-4708 (print), ISSN 2571-4716 (online)



# Vyšlo (nejen) pro kartografy

## Geodetický a kartografický obzor 3/2020

KOSTELECKÝ, J. - STAŇKOVÁ, H. - KOSTELECKÝ, J.

Vybrané charakteristiky rozdílů mezi systémy S-JTSK a S-JTSK/05

KOCÁB, M. - RADĚJ, K. - VILÍM, D.

Součinnost geodetů na tvorbě a vedení staveb metodou BIM

## Kartografické listy 2019, 27 (2)

BARVÍŘ, R. - VOŽENÍLEK, V. - VONDRÁKOVÁ, A.

Náplň mapy – přístupy k vymezení a měření

FENCÍK, R. - LIESKOVSKÝ, T. - KAČMÁROVÁ, B.

Rekonštrukcia dopravnej siete druhého vojenského mapovania

LEMENKOVA, P.

Automatické spracovanie dát na vizualizáciu hlbokomorských priekop Yap a Palau s použitím Generic Mapping Tools

KOPECKÁ, M.

Úspešná reprezentácia Slovenska na medzinárodnom kole súťaže

Barbara Petchenik Children's World Map Competition

## International Journal of Cartography, 2020, Volume 6

STANISLAWSKI, V. L. - FINN M. P. - BUTTENFIELD, B. P.

Classifying physiographic regimes on terrain and hydrologic factors for adaptive generalization of stream networks

KRONENFELD B. J. - STANISLAWSKI, V. L. - BUTTENFIELD B. P. - BROCKMEYER T.

Simplification of polylines by segment collapse: minimizing areal displacement while preserving area

SAMSONOV T. - YAKIMOVA O.

Regression modeling of reduction in spatial accuracy and detail for multiple geometric line simplification procedures

WANG X. - BURGHARDT D.

Using stroke and mesh to recognize building group patterns

RAPOSO P.

Variable DEM generalization using local entropy for terrain representation through scale

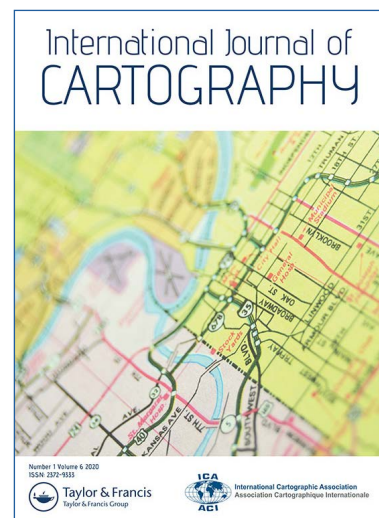
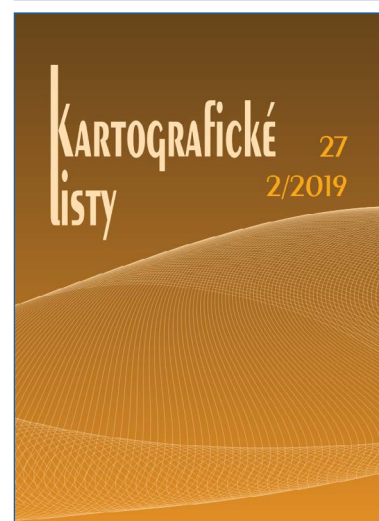
GUILLAUME TOUYA M. D. - DUCHÉNE C.

Designing multi-scale maps: lessons learned from existing practices

MEIJERS M. - VAN OOSTEROM P. - DRIEL M. - ŠUBA R.

Web-based dissemination of continuously generalized space-scale cube data for smooth user interaction

Vít Voženílek



[www.cartography.cz](http://www.cartography.cz)