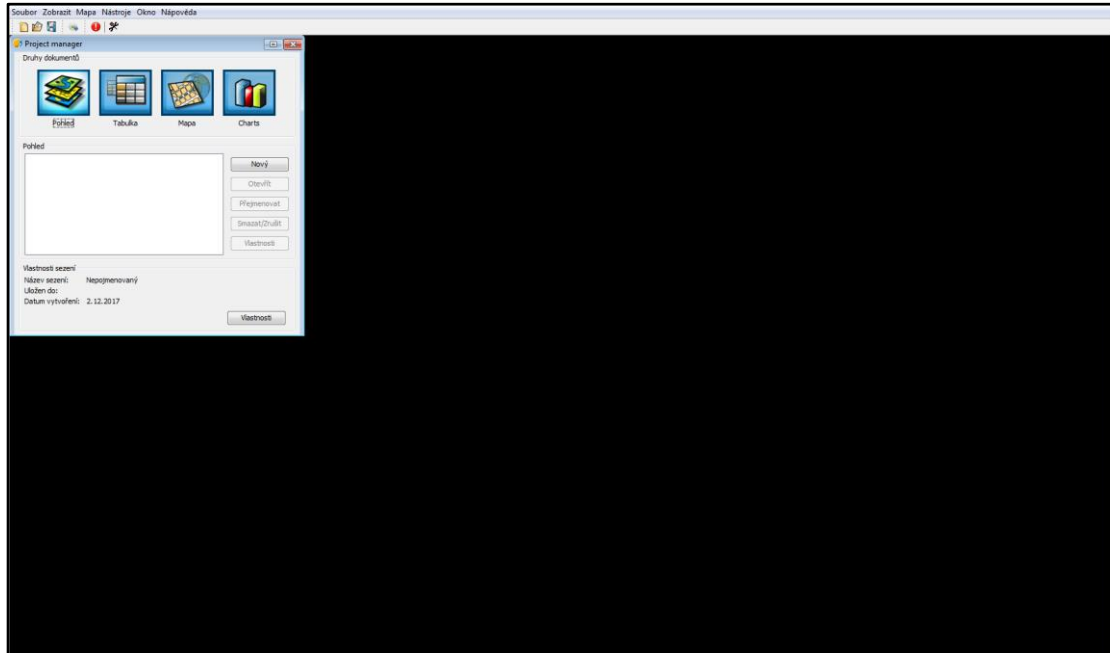


Free and open source v geoinformaticce

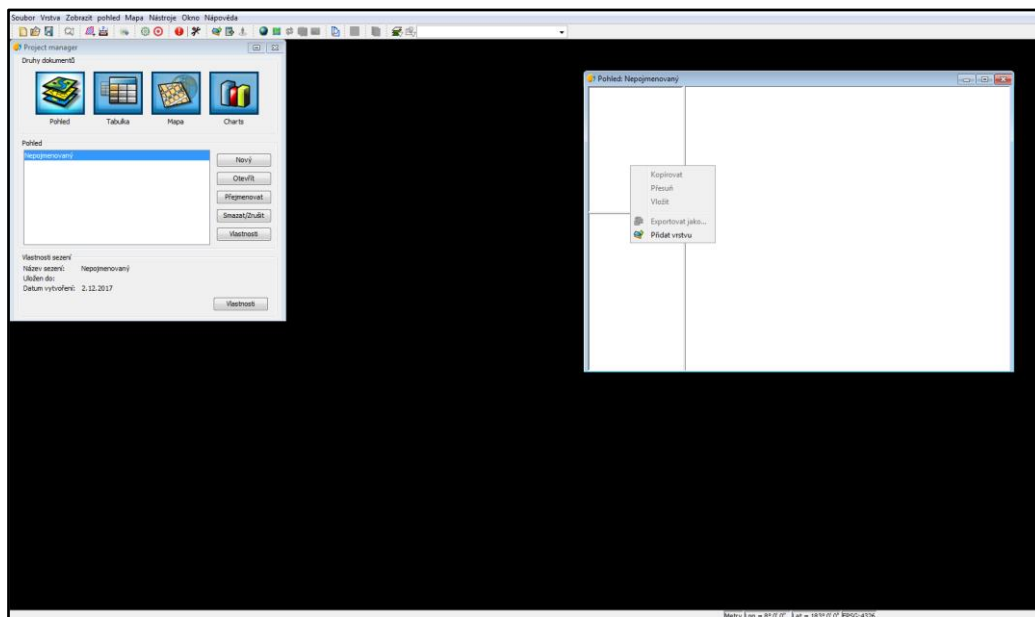
Příloha 2 - Praktické cvičení gvSIG

Data: vrstva okresů z ArcČR v 3.1 (data ke stažení na <http://www.geoinformatics.upol.cz/foss/>)

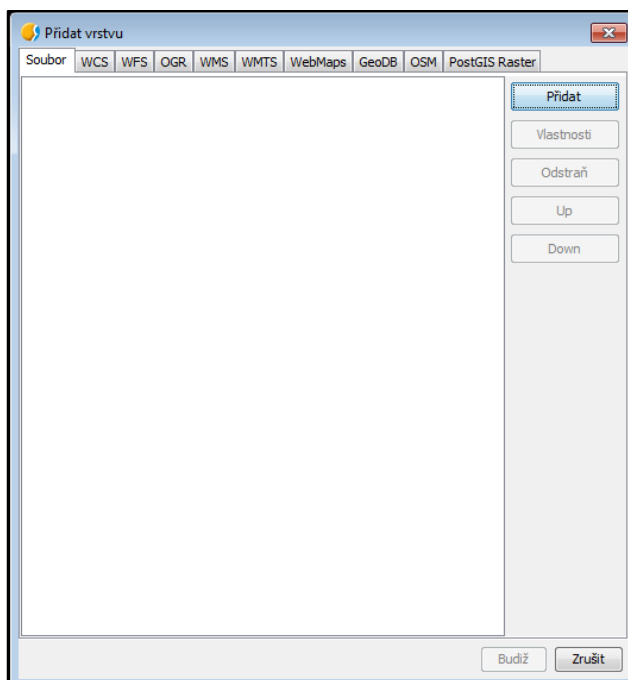
Krok 1: Zapněte aplikaci gvSIG a prozkoumejte základní prvky programu (hlavní menu, panel nástrojů, project manager).



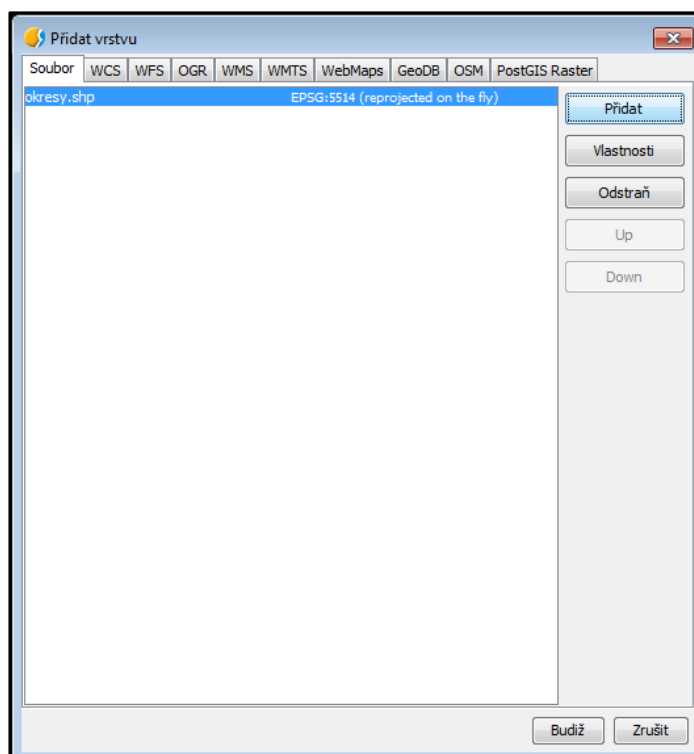
Krok 2: Project manager ukazuje možnosti, které můžete zapnout. Klikněte na Pohled a tlačítko Nový. V pravé části se zapne okno s vrstvami. Do levého obdélníku v okně s vrstvami klikněte pravým tlačítkem a vyberte možnost Přidat vrstvu.



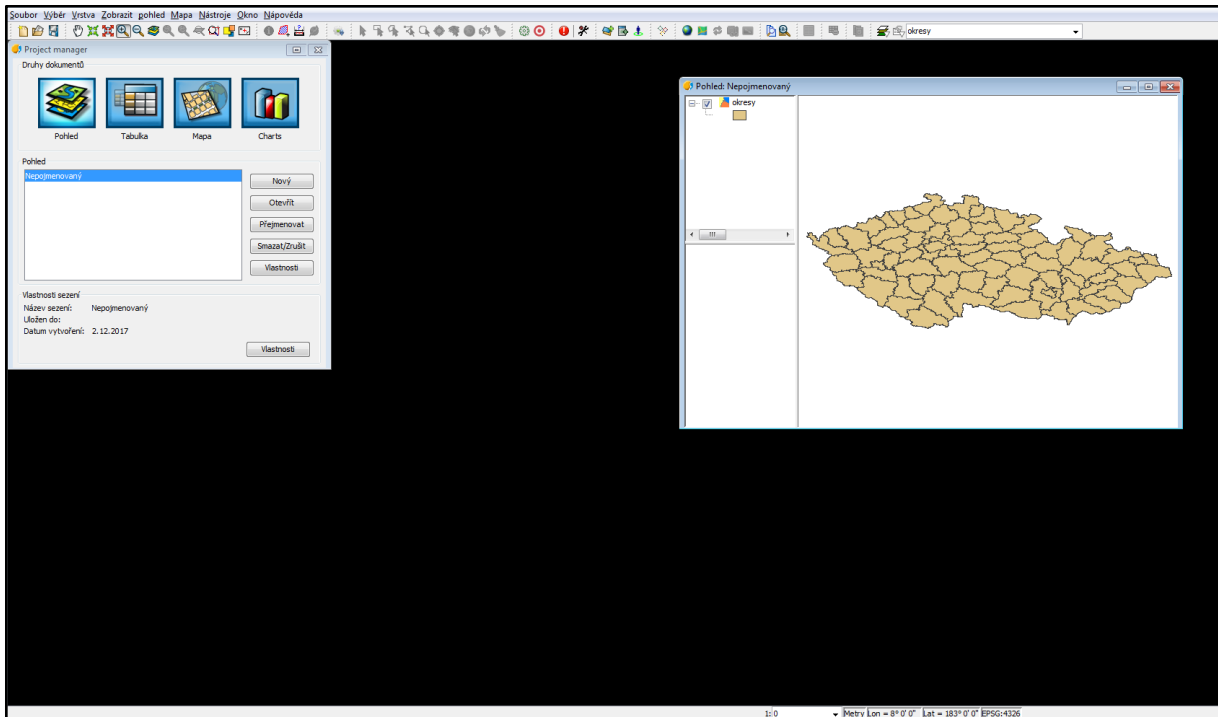
Krok 3: Otevře se nové okno s možnostmi nahrání dat do okna s vrstvami. Necháte vybranou výchozí záložku Soubor a zvolíte Přidat.



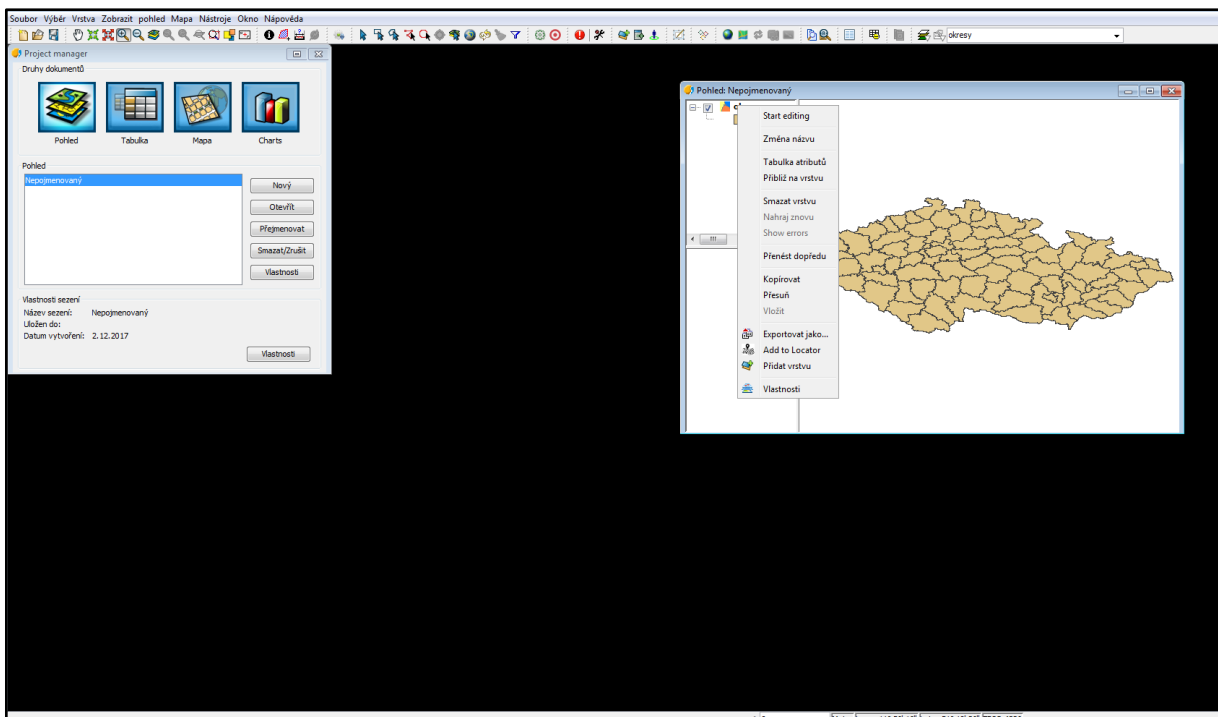
Krok 4: Vyberete soubor okresů a výběr potvrdíte. Můžete vidět, že se po krátké chvíli vrstva okresů nahraje do okna nahrávání dat. Po nahrání potvrdíte výběr tlačítkem **Budiž**.



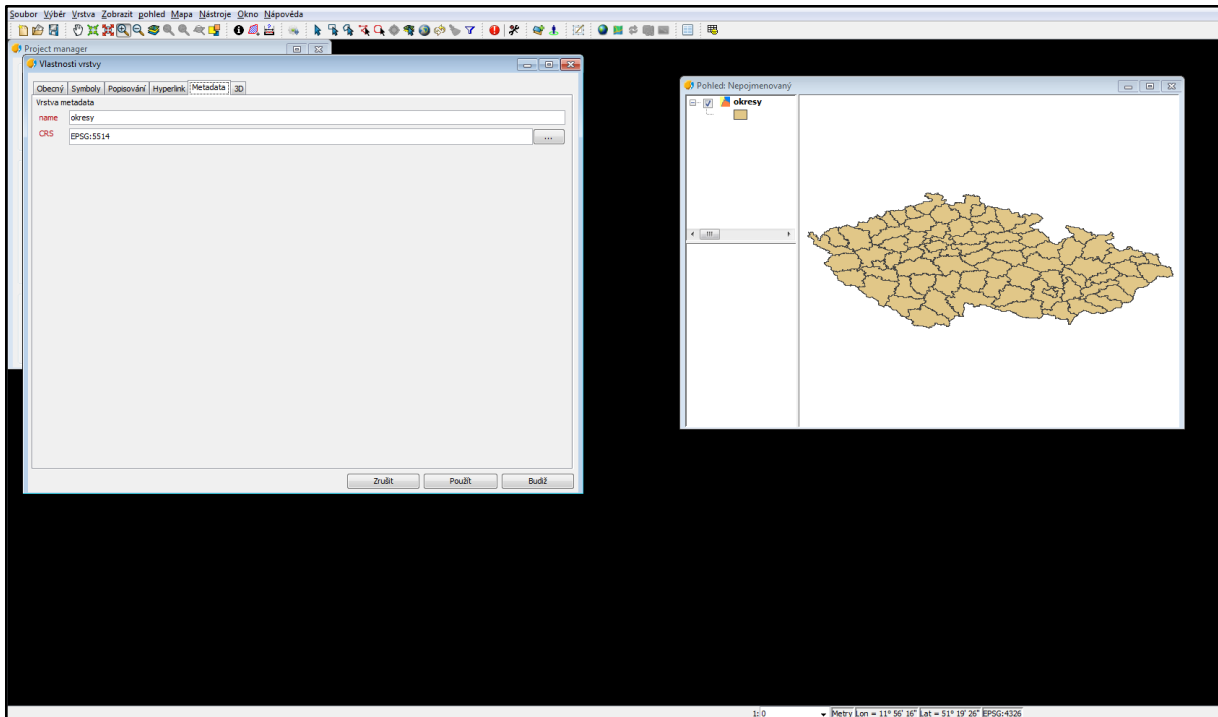
Krok 5: Okno s vrstvami jste naplnili vrstvou okresů ČR.



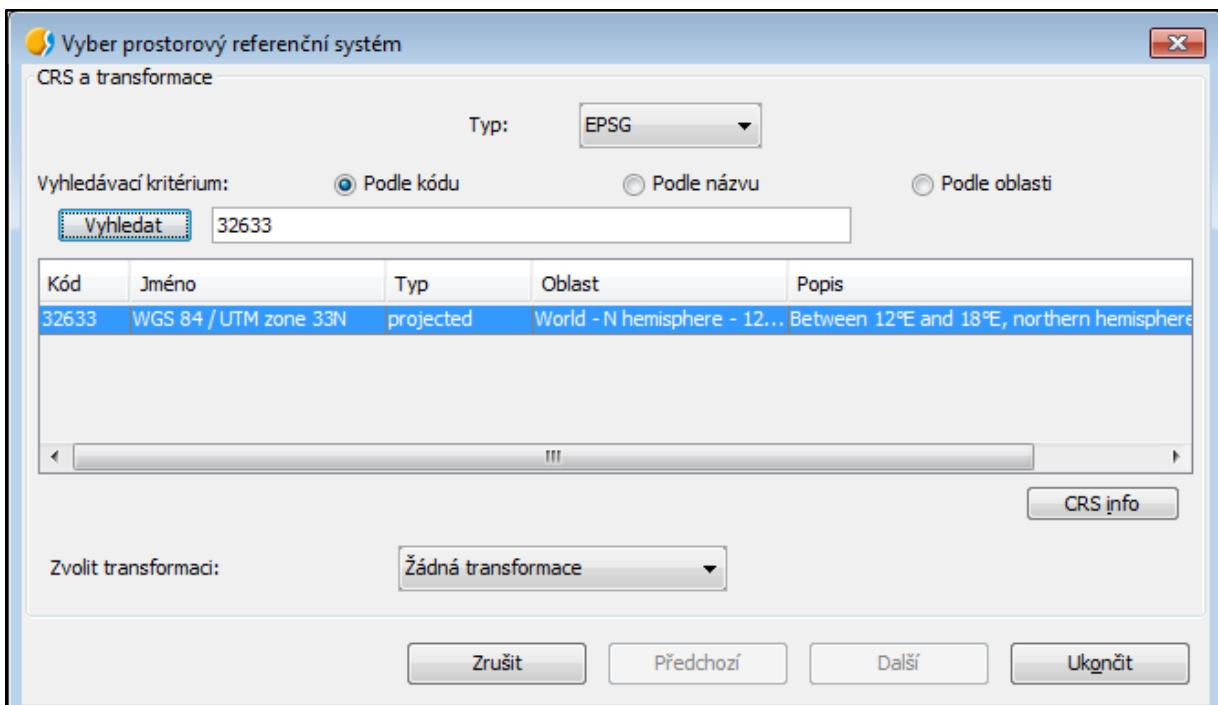
Krok 6: Vrstvu jste nahráli ve svém souřadnicovém systému S-JTSK Krovak. Ten nyní změňte. Klikněte na název vrstvy pravým tlačítkem a zvolte **Vlastnosti**.



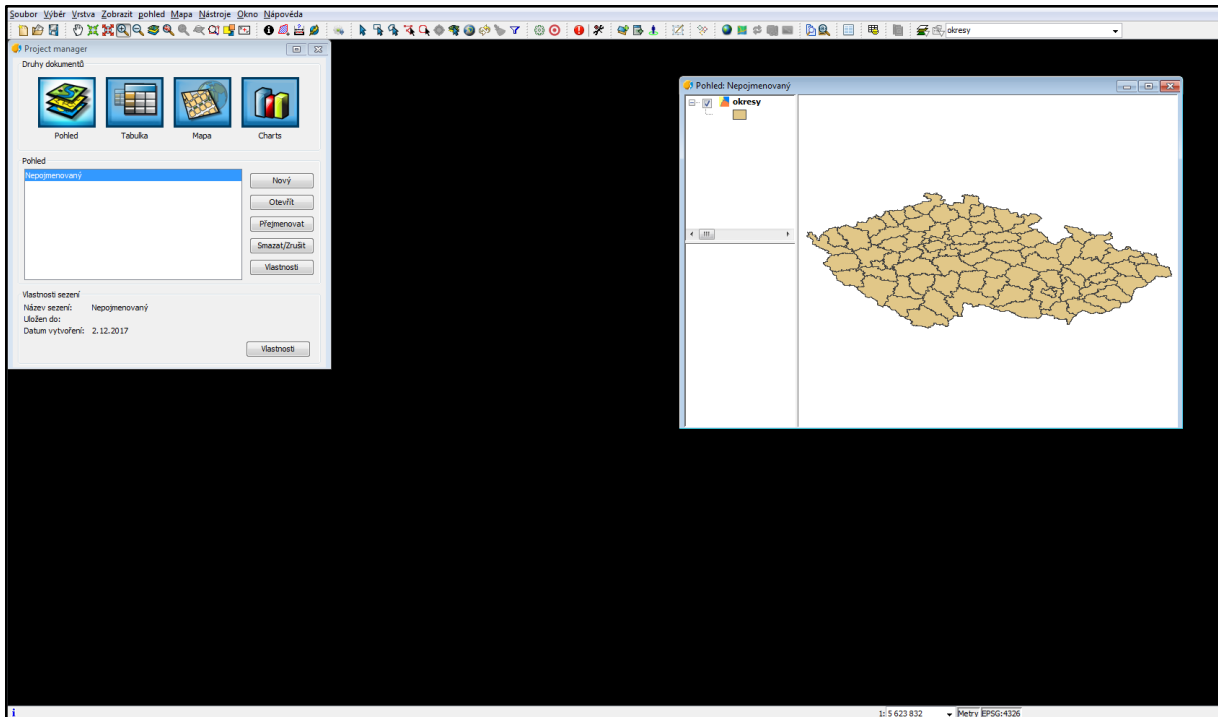
Krok 7: Otevřelo se nové okno s informacemi o vrstvě okresů. Vyberte záložku **Metadata** a zvolte změnu CRS (tlačítko "...").



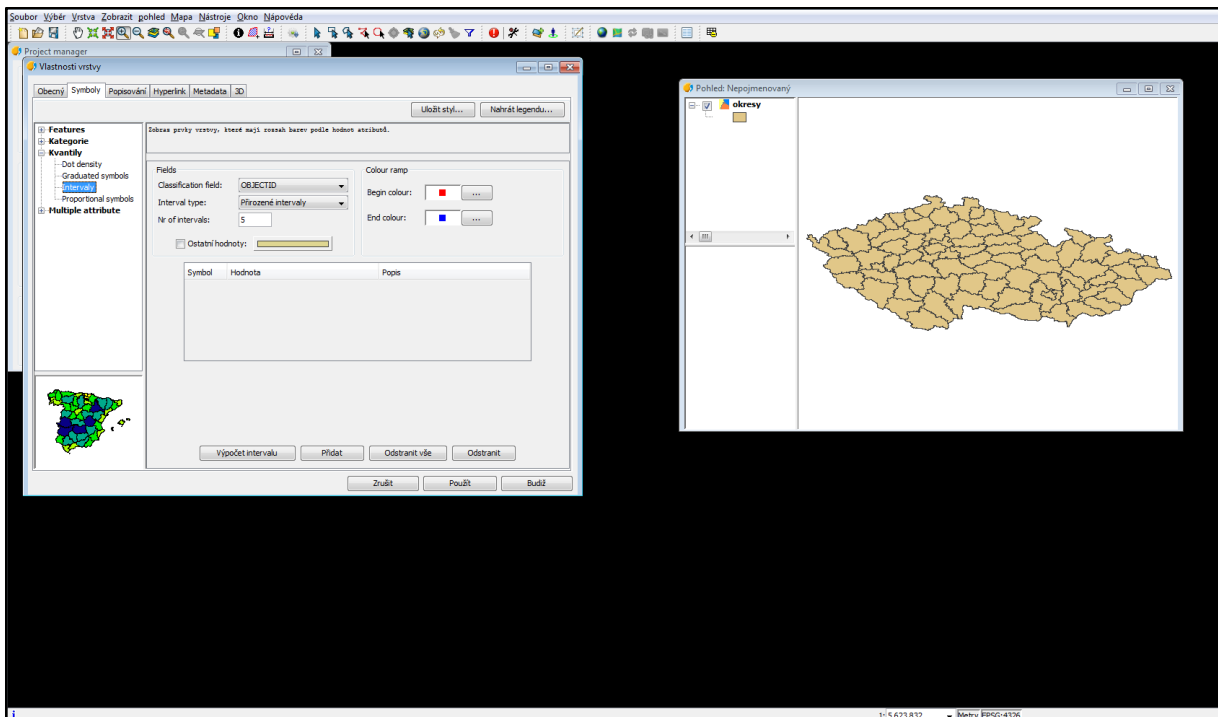
Krok 8: Otevře se nové okno s výběrem souřadnicového systému. Typ změňte na EPSG a do pole Vyhledat napište kód 32633. Program najde WGS 84 33N, který vyberete a ukončíte dvojitým poklepáním myši nad názvem.



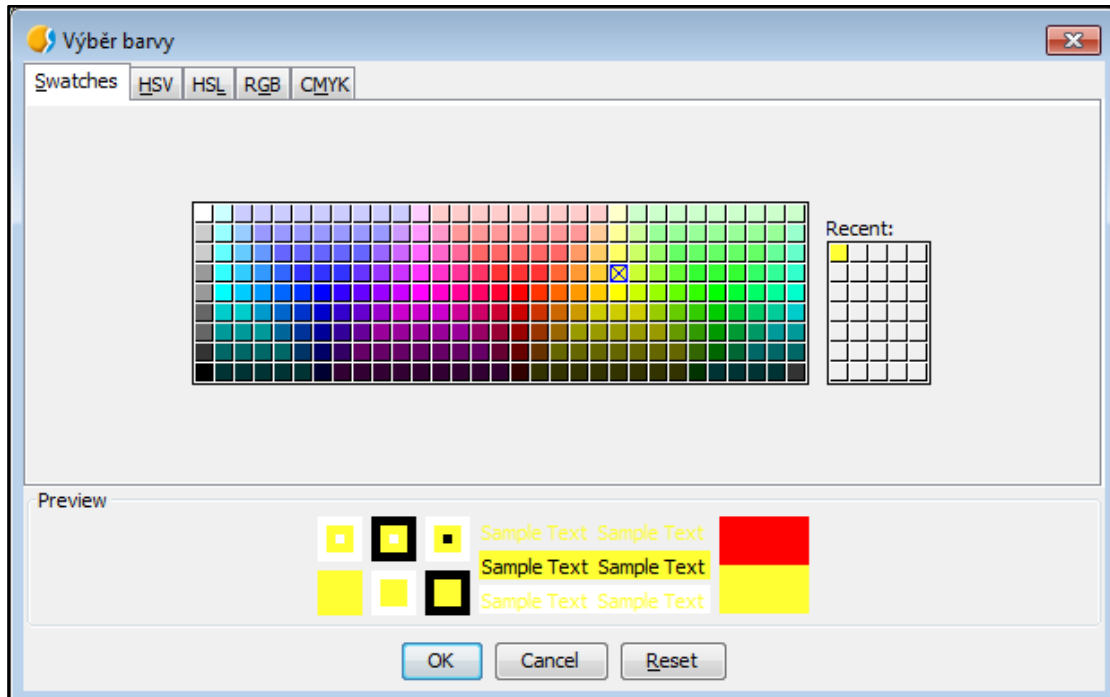
Krok 9: Změnil jste souřadnicový systém vrstvy a mapa se mírně natočila. Nyní znovu otevřete okno vlastností vrstvy.



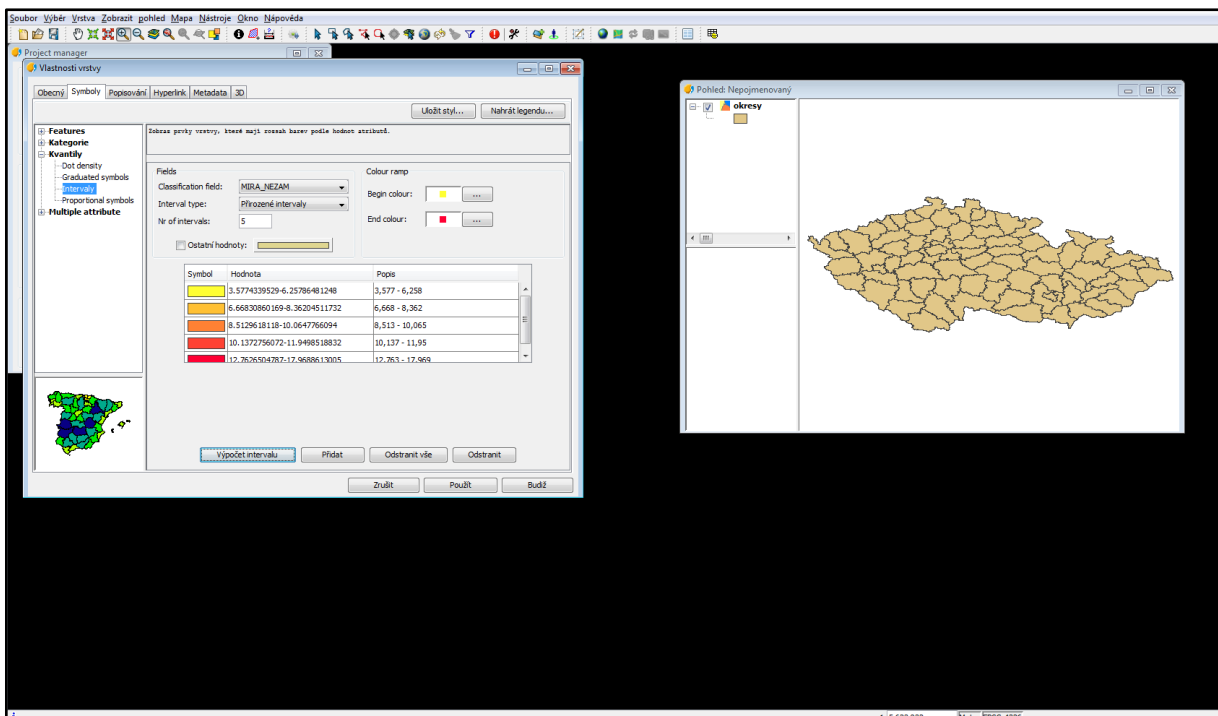
Krok 10: Vyberte záložku **Symbole**. V levém panelu okna vyberte možnost **Kvantily – Intervaly**.



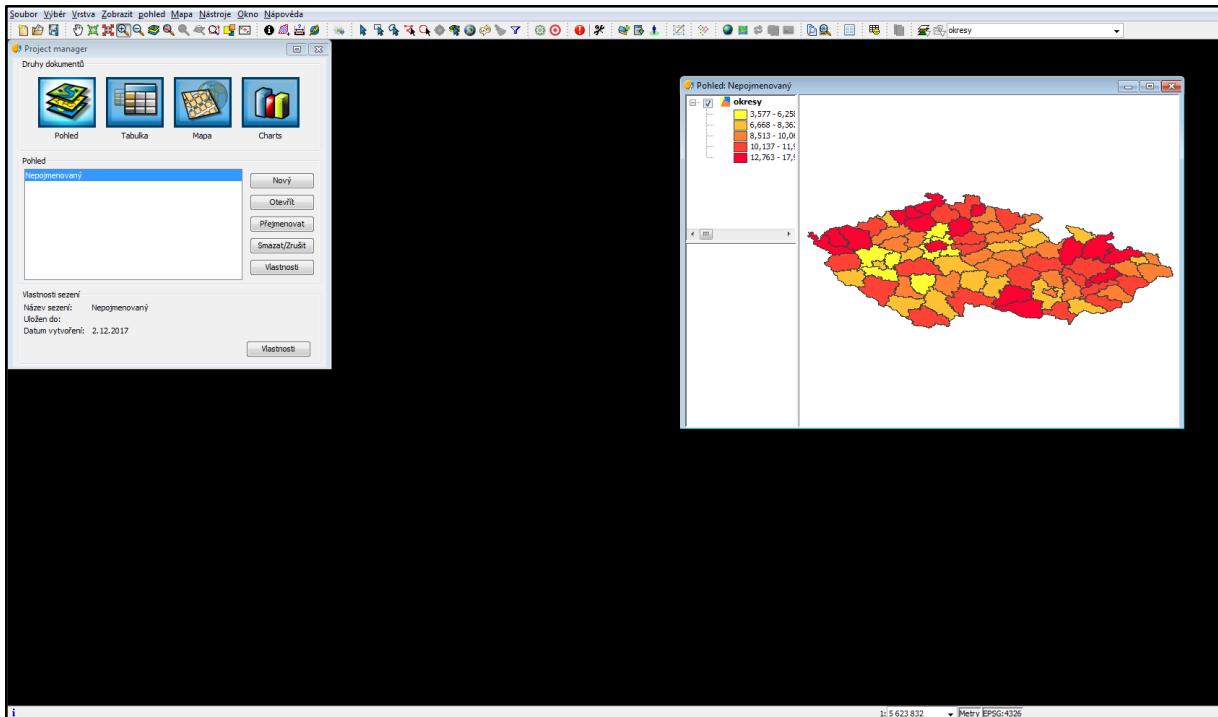
Krok 11: Nyní nastavíte barevnou stupnici. **Begin colour** je barva nejnižší hodnoty, vyberete proto barvu žlutou. Výběru docílíte otevřením okna výběru barev pomocí tlačítka "...". Po vybrání potvrďte tlačítkem **OK**. Stejný postup opakujte pro **End colour**, pouze vybráním jiné barvy (ideálně červené).



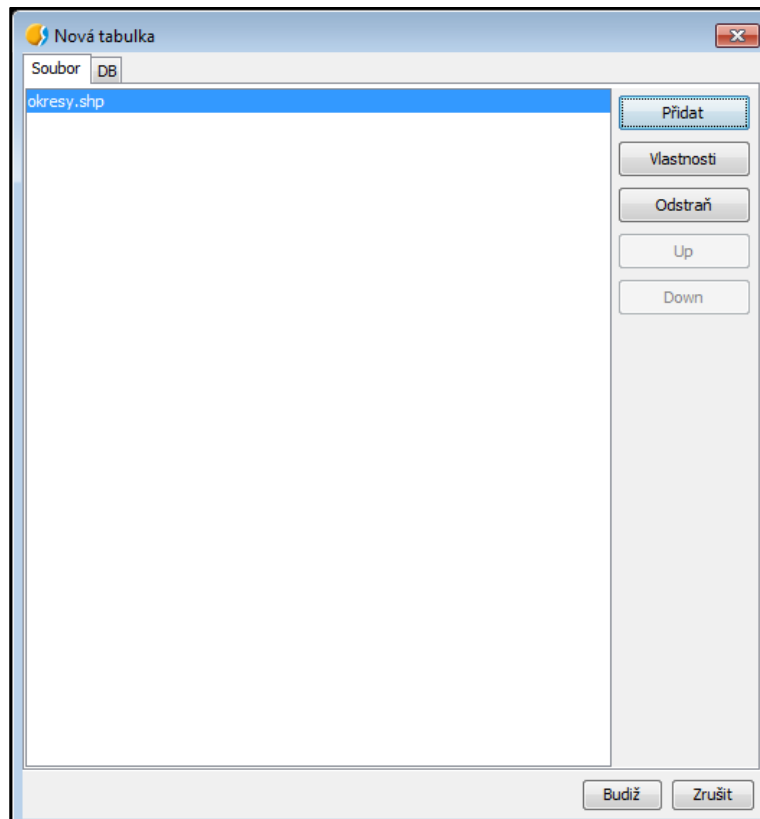
Krok 12: Barvy byly určeny, ale musíte také vybrat pole pro vizualizaci. Vytvoříte znovu mapu míry nezaměstnanosti. Vyberte proto v Classification field sloupec **MIRA_NEZAM** a klikněte na tlačítko **Výpočet intervalu** a nakonec stiskněte **OK**.



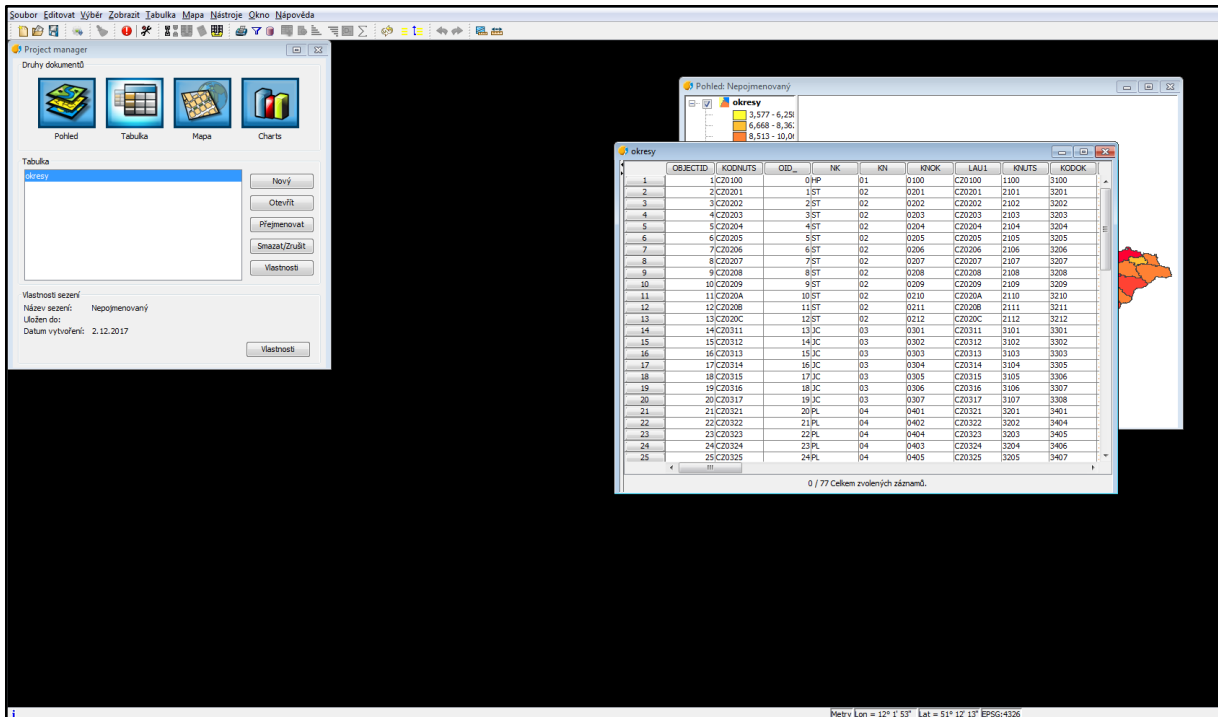
Krok 13: Jako v předchozím cvičení (QGIS) nám data ukazují míru nezaměstnanosti v okresech ČR. Nyní v okně **Project manager** vyberte možnost **Tabulka** a možnost **Nový**.



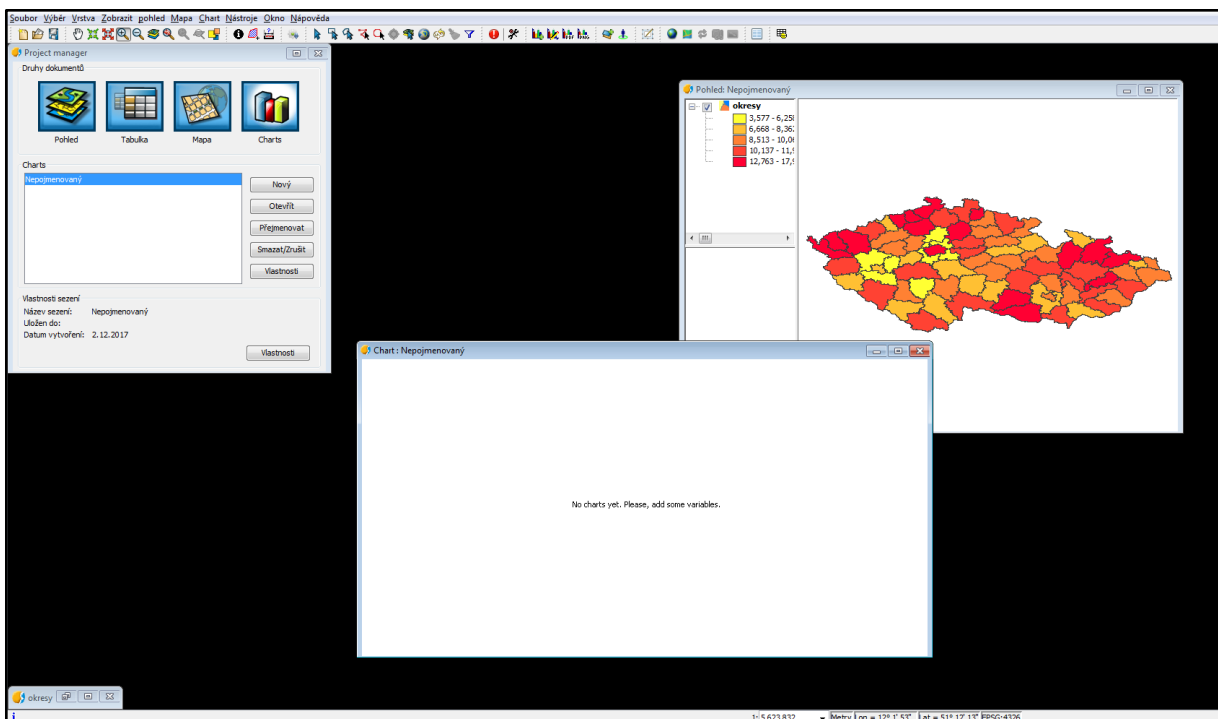
Krok 14: Nahrávání tabulek funguje stejně jako **krok 3 a 4**.



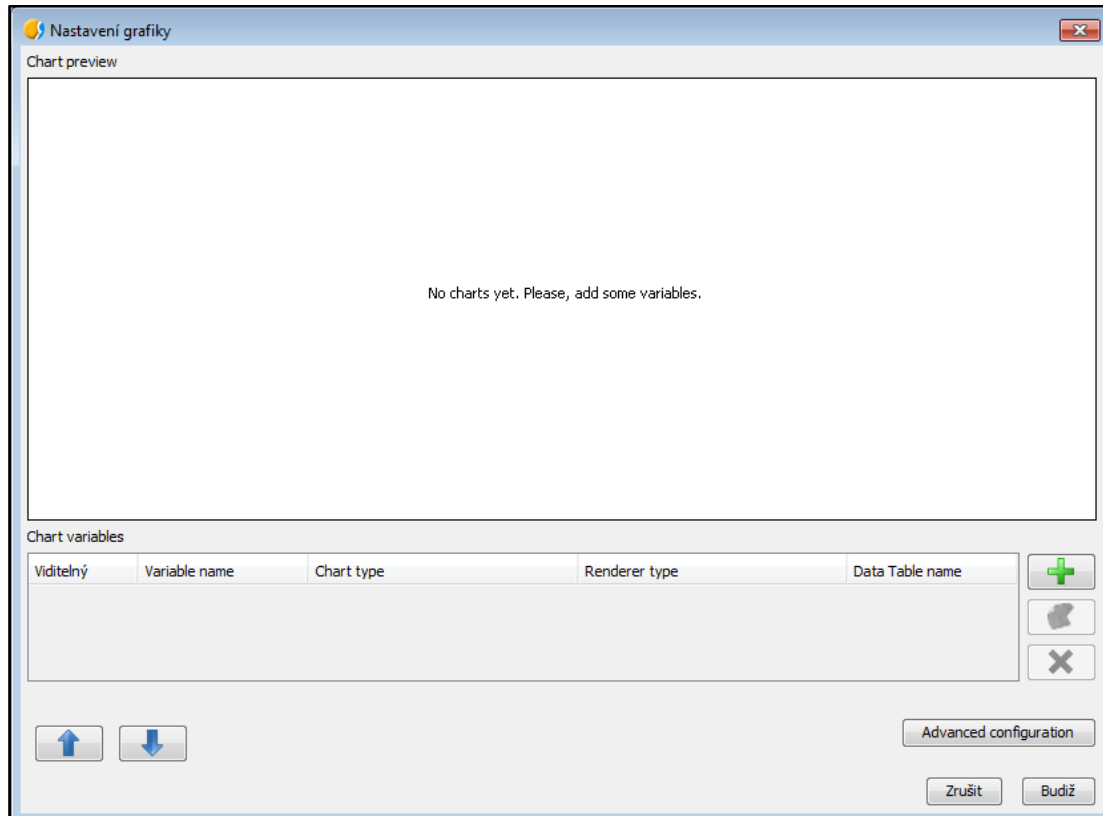
Krok 15: Nahráli jste a otevřeli tabulku vrstvy okresů. Zvolíme tlačítko **minimalizovat** a okno se schová do levého dolního rohu.



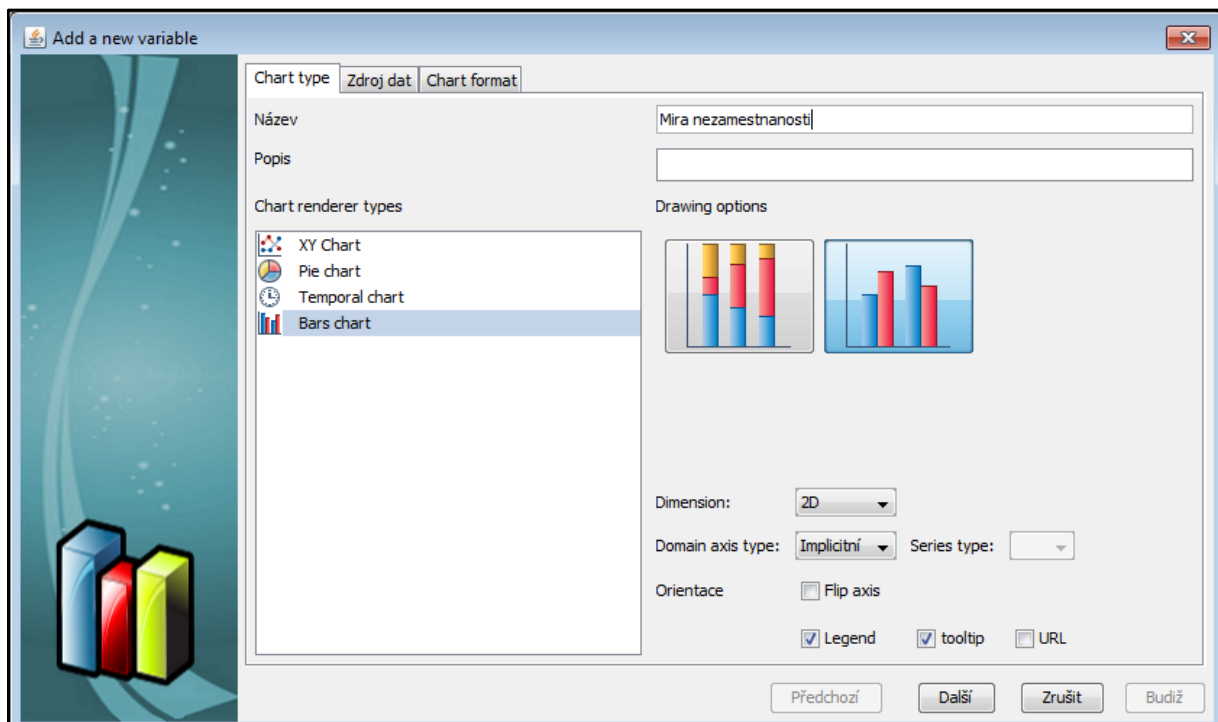
Krok 16: Nyní, po nahrání tabulky, již můžete vytvořit graf. V Project manager vyberte možnost Charts a vyberte možnost Nový. Otevře se prázdné okno grafu. Vraťte se do okna Project manager a vyberte možnost Vlastnosti.



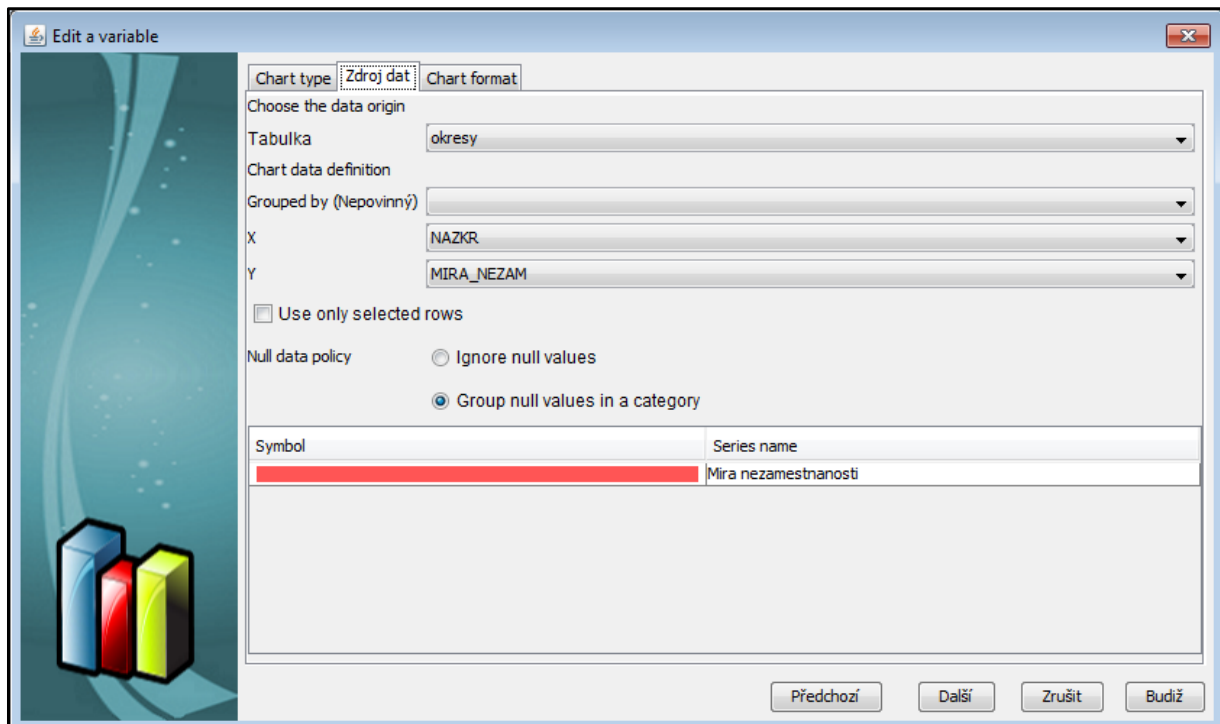
Krok 17: Otevře se okno s nastavením grafu. Klikněte na tlačítko “+”.



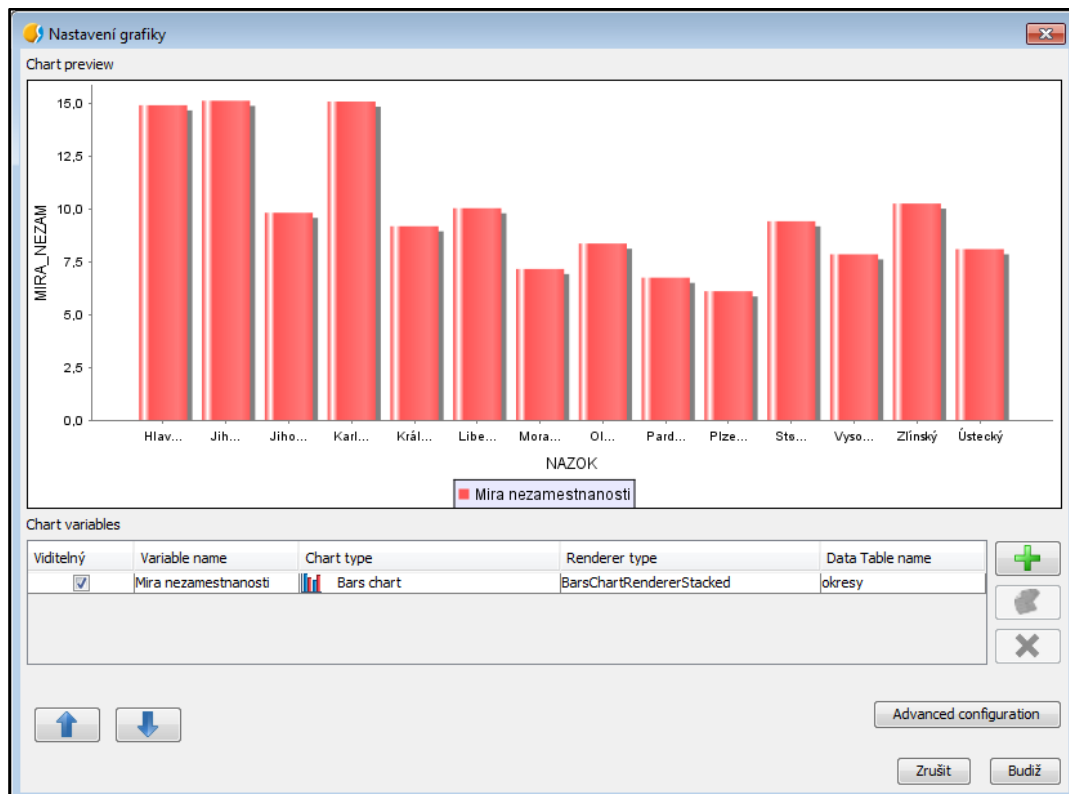
Krok 18: Otevře se okno s možnostmi vizualizace grafu. Vyplňte název, vyberte možnost **Bars chart** a v **Drawing options** vyberte druhou možnost.



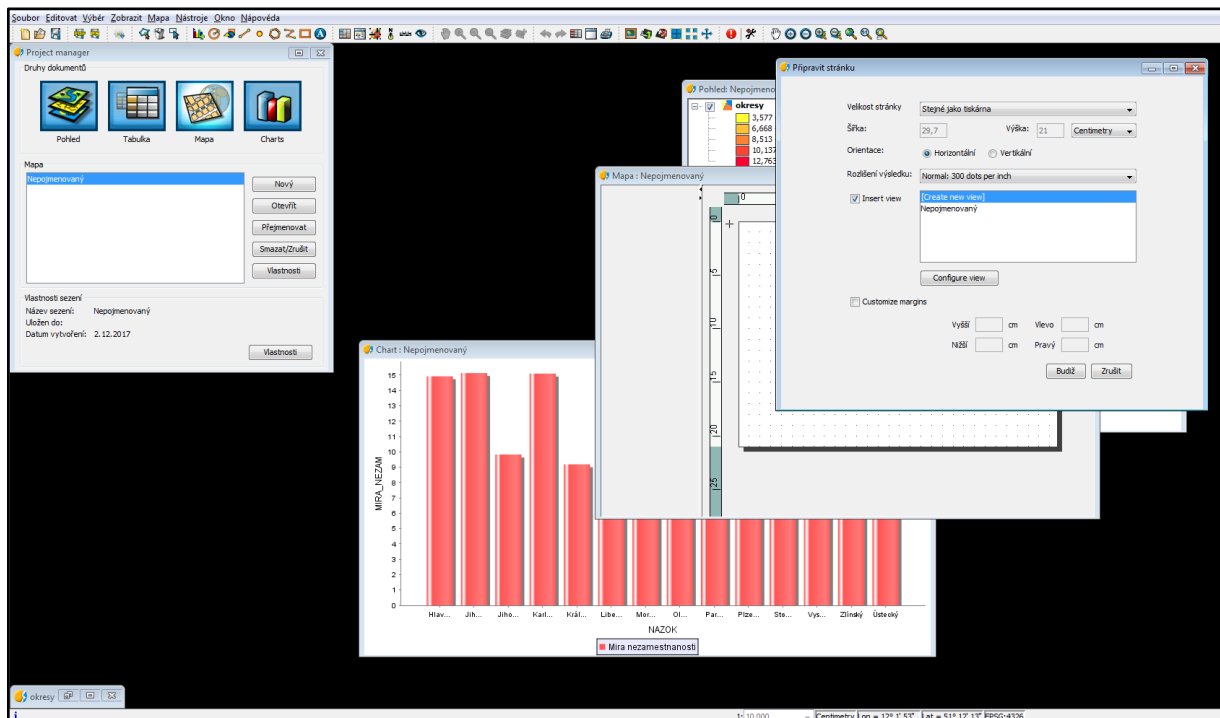
Krok 19: V horní liště otevřete druhou záložku. V poli **Tabulka** zvolte nahranou tabulku **okresy**. Vytvoříte graf s mírou nezaměstnanosti podle krajů. Do osy **X** zvolte **NAZKR**, do osy **Y** zvolte **MIRA_NEZAM** a potvrďte výběr dat kliknutím na **Budiž**.



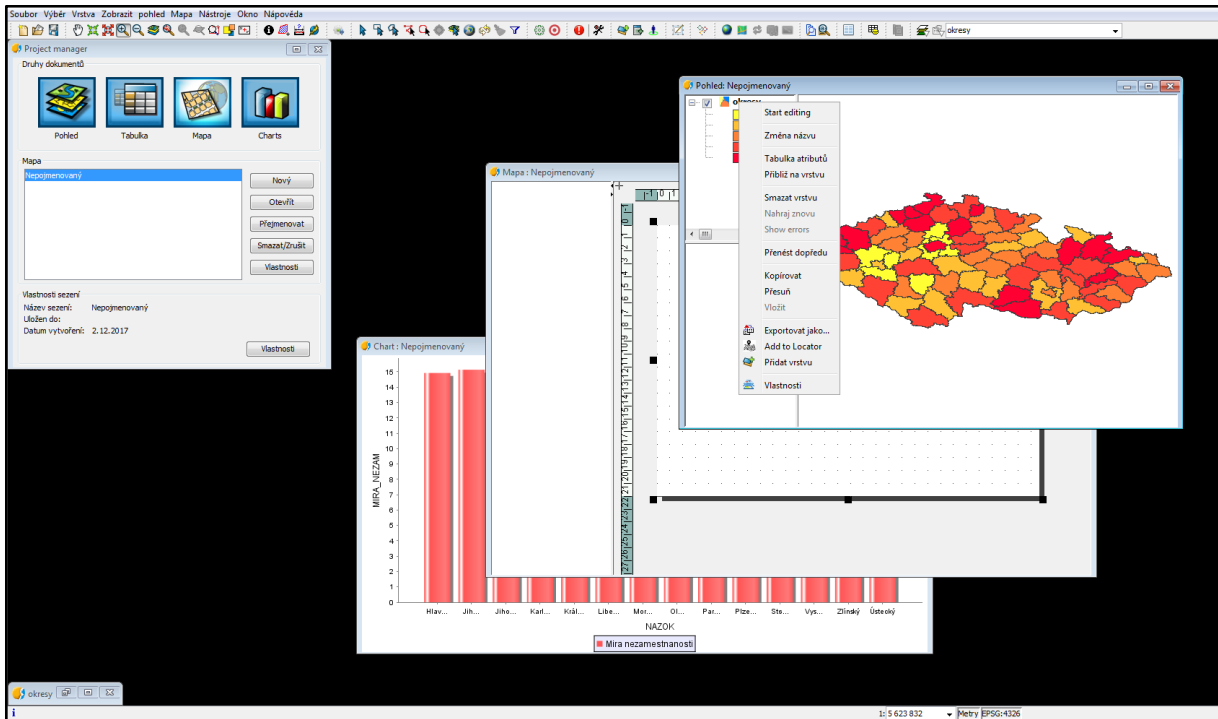
Krok 20: Vytvořili jste graf, který ukazuje míru nezaměstnanosti v krajích. Zavřete okno tlačítkem **Budiž**.



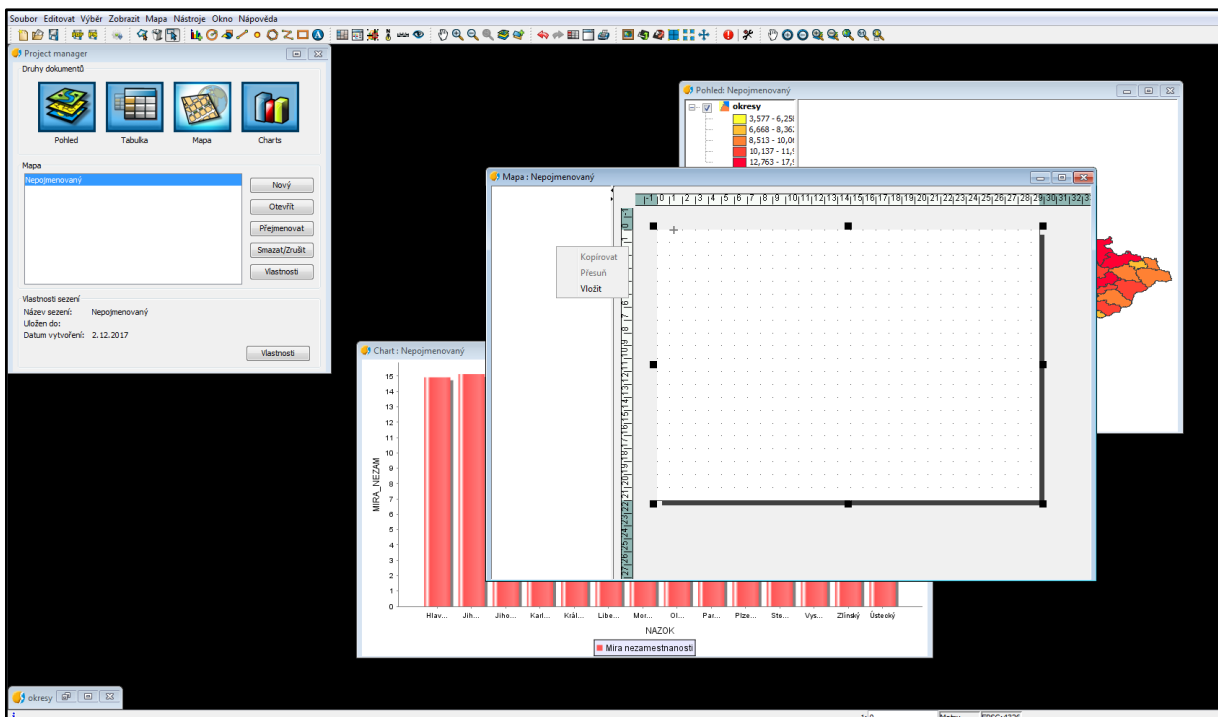
Krok 21: Nyní vytvoříte mapu, kde využijete všechny prvky vytvořené v předěšlých krocích. V Project manager vyberte **Mapa** a možnost **Nový**. Okno s nastavením stránky potvrďte možností **Budiž**.



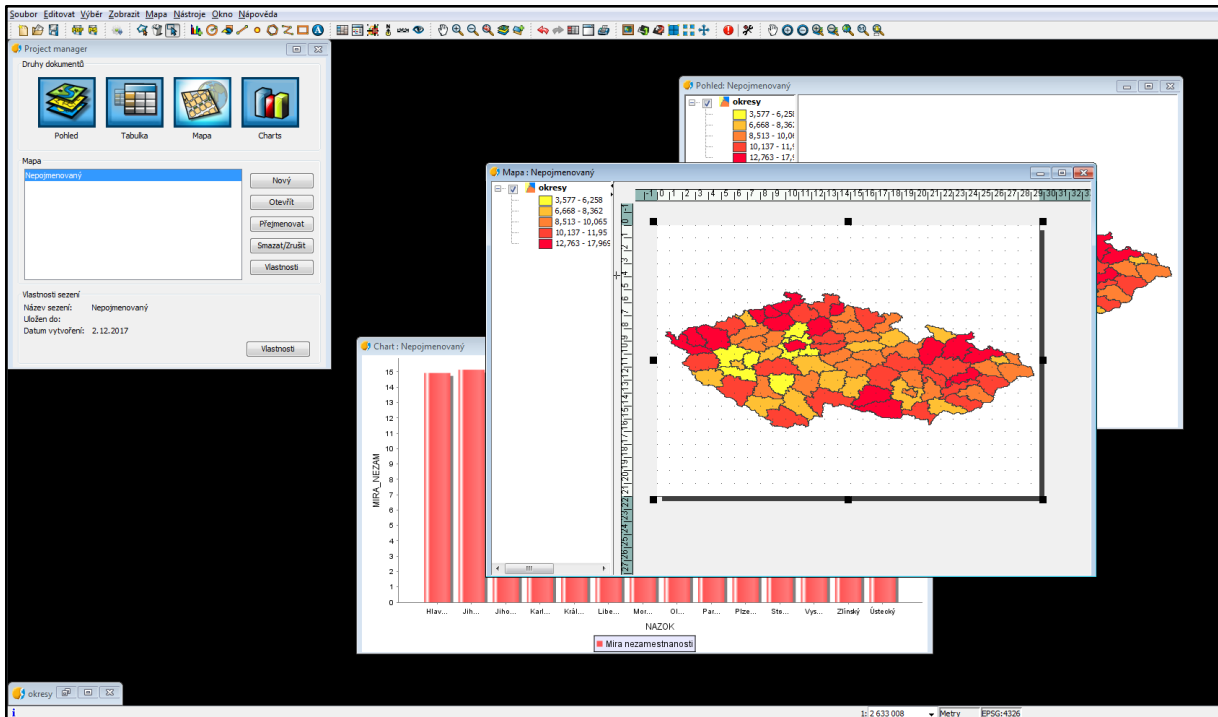
Krok 22: V pohledu vrstev klikneme pravým tlačítkem na název vrstvy a vyberte **Kopírovat**.



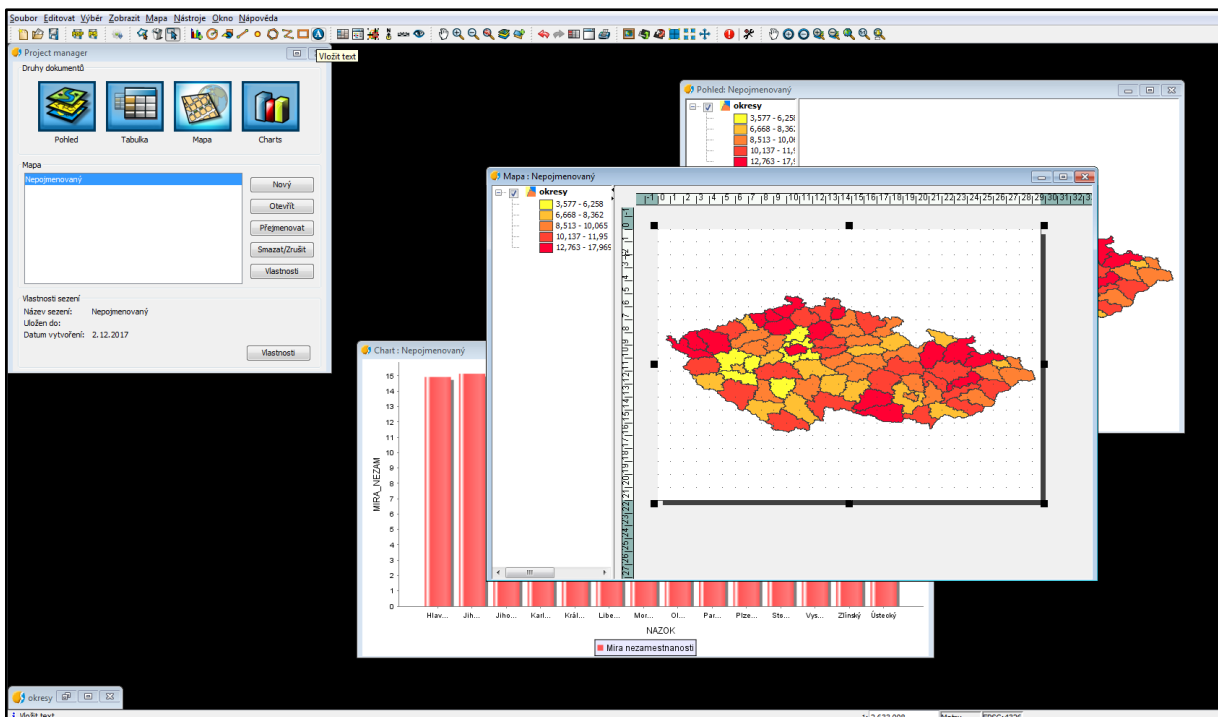
Krok 23: Přepněte se do okna mapy a do levého panelu klikněte pravým tlačítkem a zvolte možnost **Vložit**.



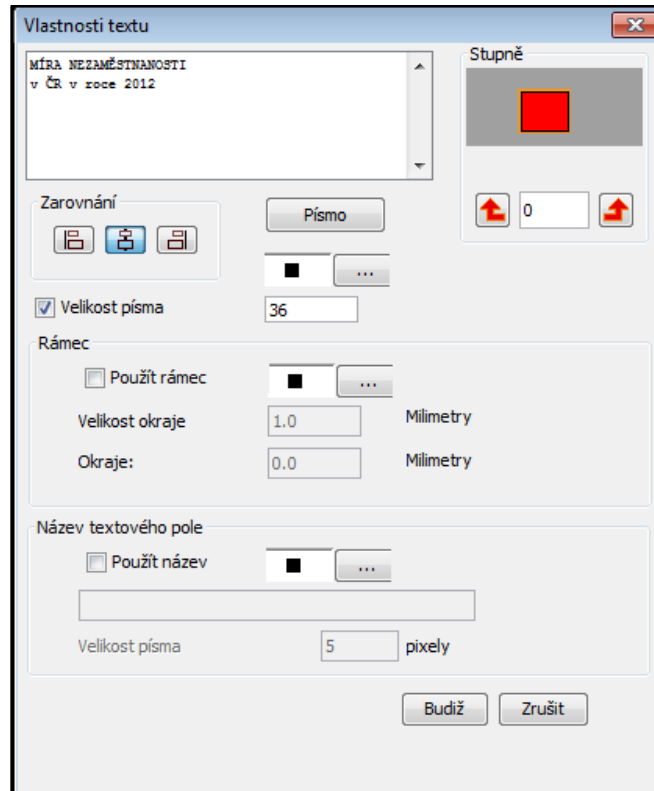
Krok 24: Tímto krokem jste vložili do mapy mapové okno. Nyní vložíte ostatní kompoziční prvky.



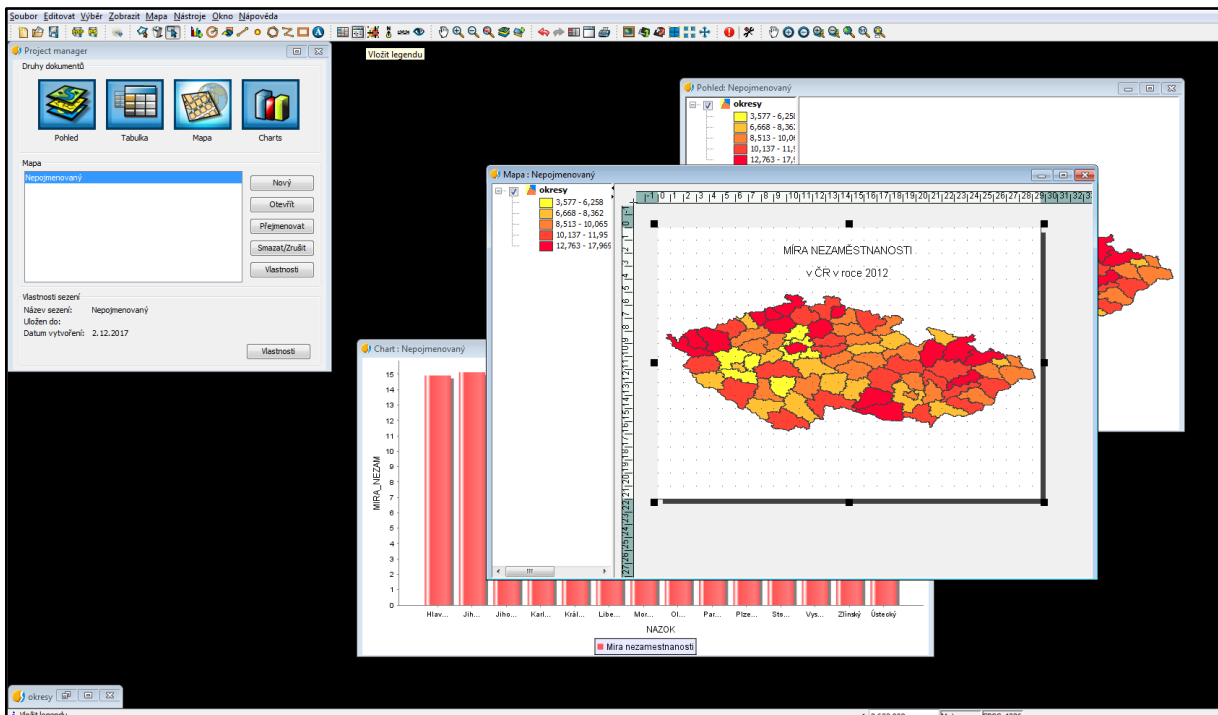
Krok 25: V horní liště vyberte možnost **Vložit text** a podržením a přetáhnutím myši vyberte prostor pro název mapy.



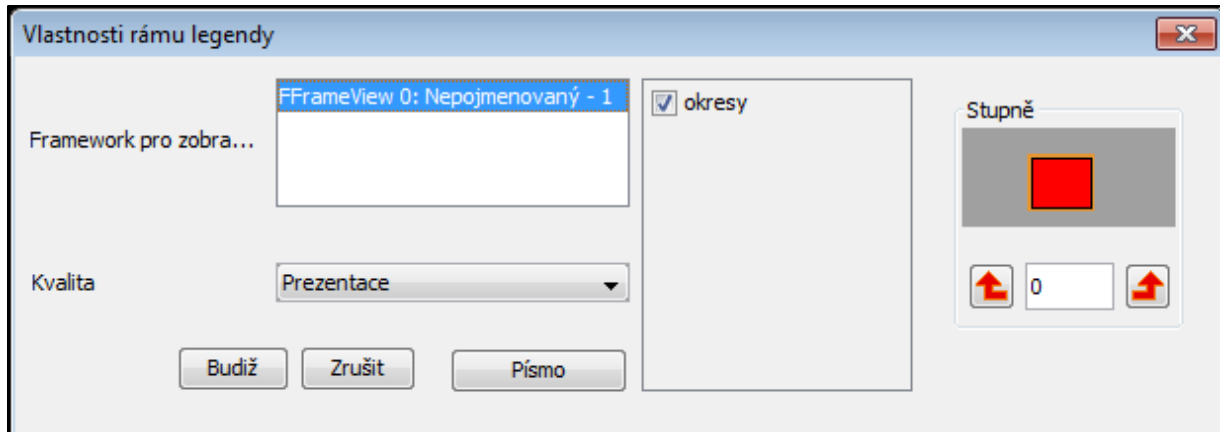
Krok 26: Název mapy bude **MÍRA NEZAMĚSTNANOSTI v ČR v roce 2012**. Zarovnání zvolte na **střed**, velikost např. 36. Potvrďte tlačítkem **Budiž**.



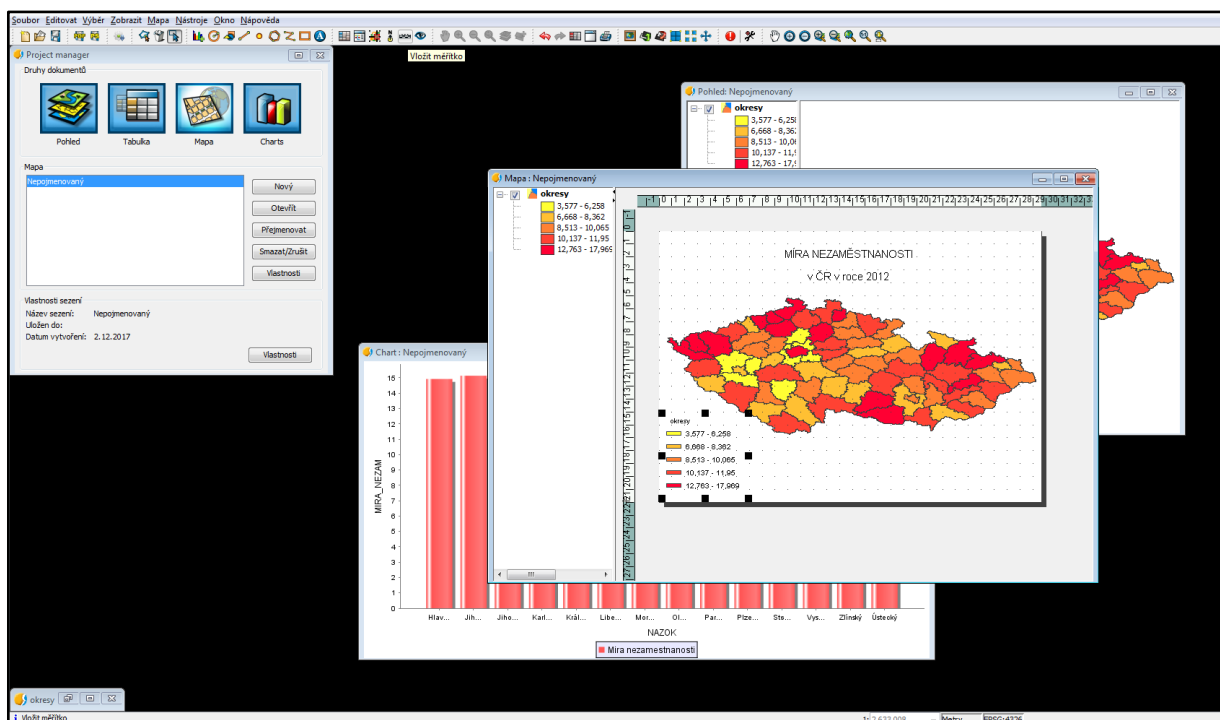
Krok 27: Mapa obsahuje mapové okno a název. Nyní přidáte legendu pomocí ikony **Vložit legendu** v horní liště.



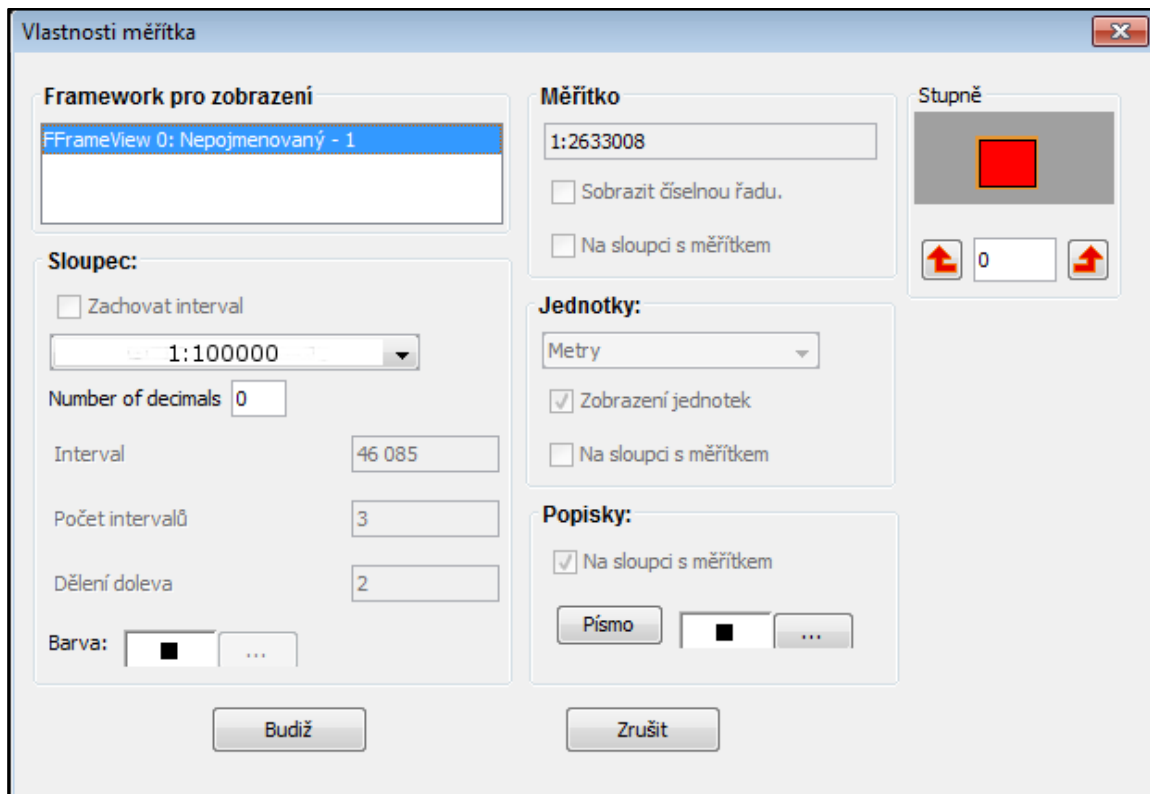
Krok 28: Po vybrání prostoru v mapě vyskočí okno s vlastnostmi legendy. V prostoru Framework pro zobrazení zvolíme jedinou možnou hodnotu a výběr potvrdíme tlačítkem **Budíž**.



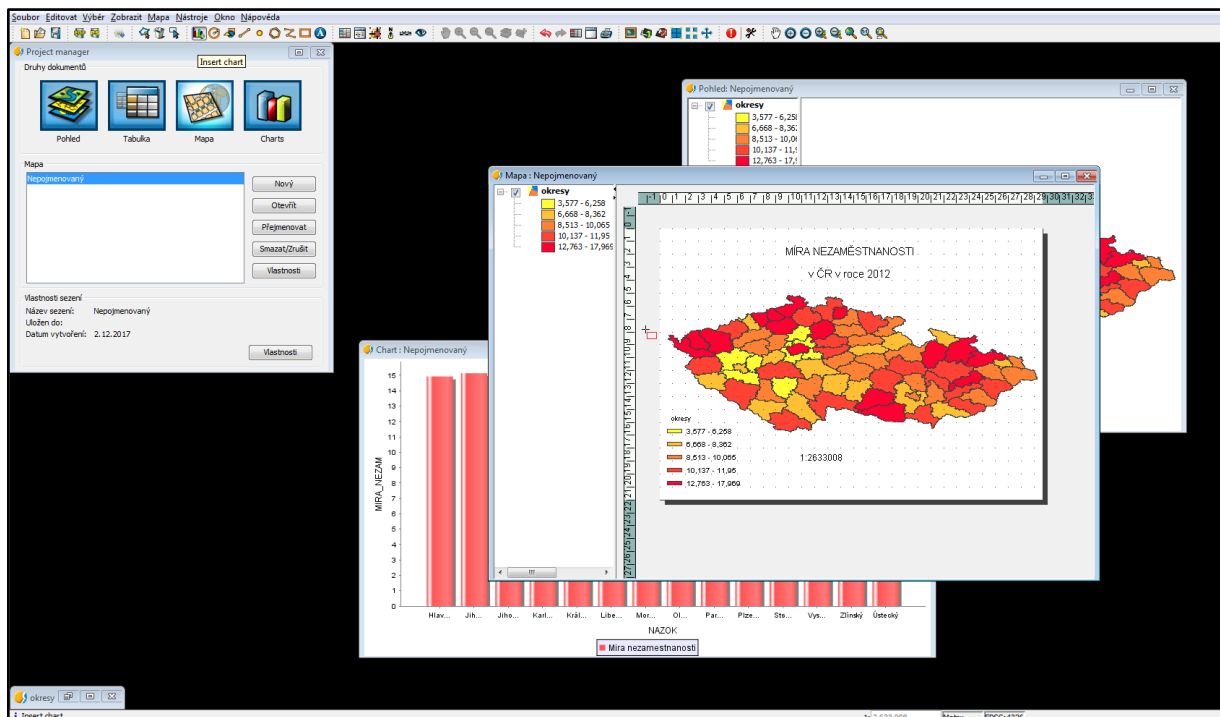
Krok 29: Jako další přidáte měřítko pomocí tlačítka **Vložit měřítko** v horní liště.



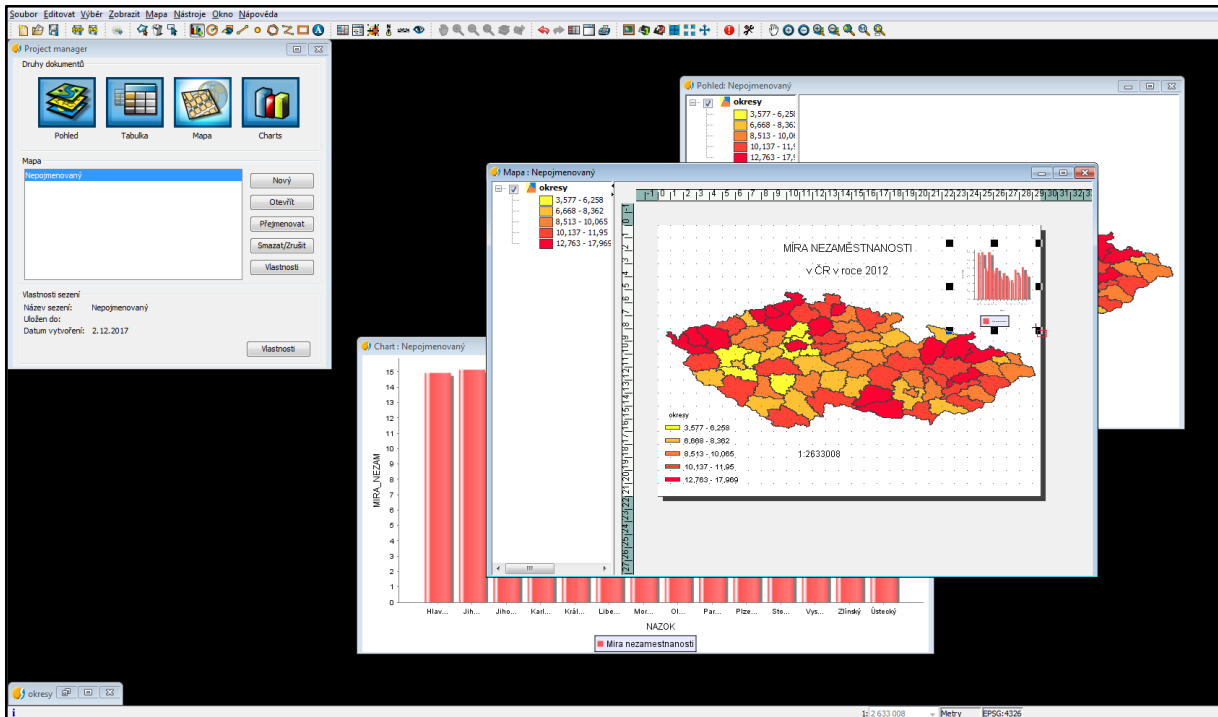
Krok 30: Po vymezení prostoru pro měřítko vyskočí automaticky okno s jeho vlastnostmi. Znovu v okně **Framework pro zobrazení** vybereme jedinou možnost a ostatní hodnoty necháme jako výchozí. Výběr potvrdíme tlačítkem **Budiž**.



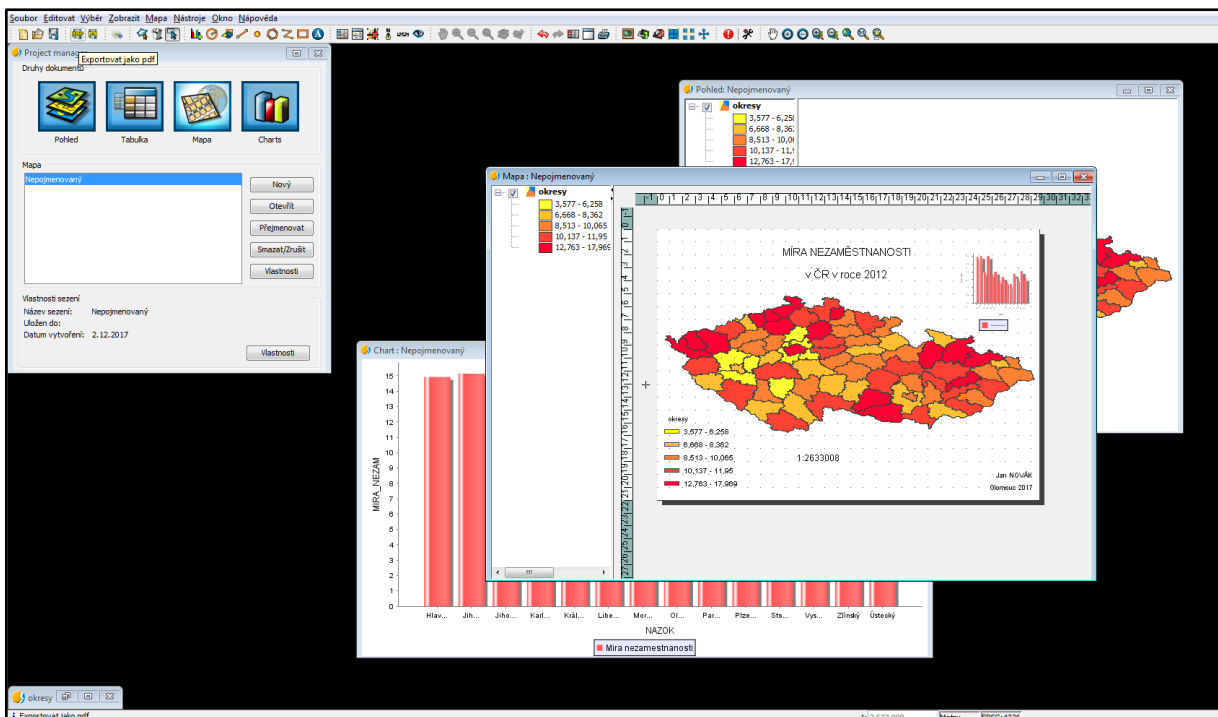
Krok 31: Nyní vložte vytvořený graf. V horní liště vyberete tlačítko **Insert chart** a vymezíte mu prostor.



Krok 32: Do mapy jste přidali (v minulých krocích) vytvořený graf. Jako poslední přidejte do pravého spodního okraje mapy tiráž pomocí tlačítka **Vložit text**. Tiráž bude obsahovat informace o autorovi a místě a roce vzniku mapy.



Krok 33: Vytvořenou mapu exportujete do formátu PDF pomocí tlačítka **Exportovat jako pdf** v horní liště.



Krok 34: Automaticky vyskočí okno, ve kterém vyberete název a místo uložení mapy a uložení potvrdíte tlačítkem **Save**.

