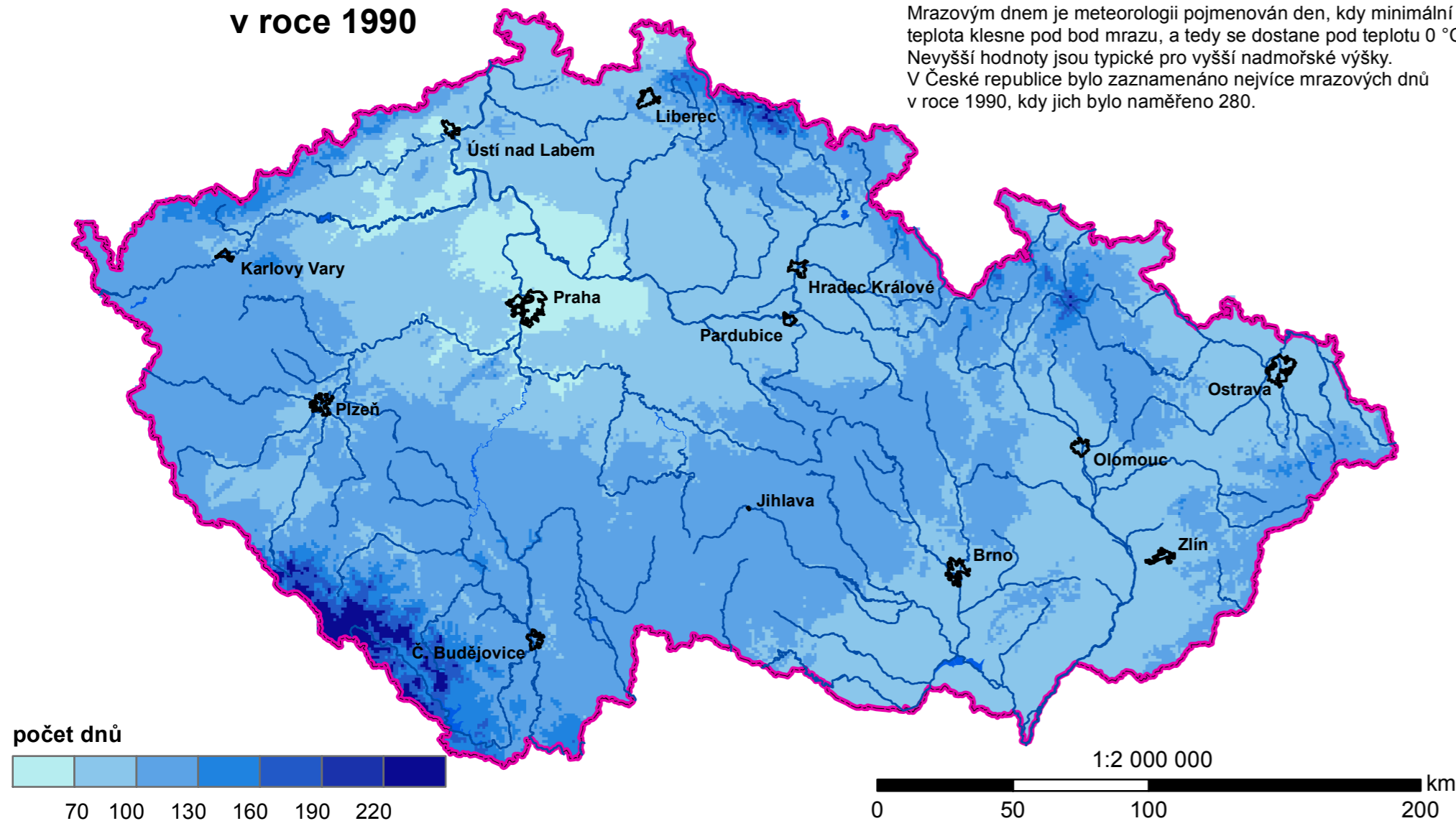


NEJVYŠŠÍ A NEJNIŽŠÍ NAMĚŘENÉ MAXIMÁLNÍ HODNOTY MRAZOVÝCH DNŮ A DNŮ S PŘÍZEMNÍM MRAZEM V ČESKÉ REPUBLICE

NEJVYŠŠÍ NAMĚŘENÁ MAXIMÁLNÍ HODNOTA MRAZOVÝCH DNŮ

v roce 1990

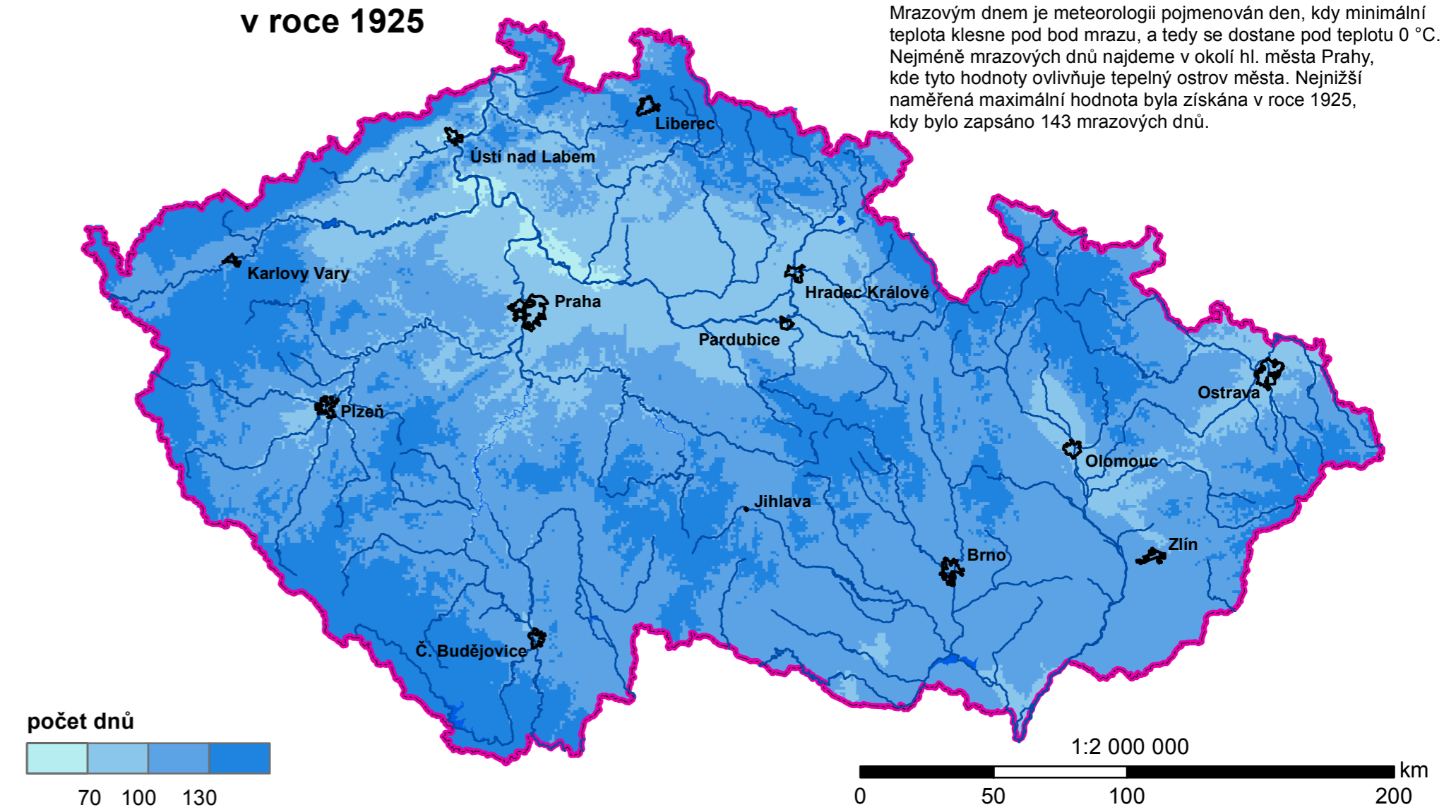
Mrazovým dnem je meteorologii pojmenován den, kdy minimální teplota klesne pod bod mrazu, a tedy se dostane pod teplotu 0 °C. Nevyšší hodnoty jsou typické pro vyšší nadmořské výšky. V České republice bylo zaznamenáno nejvíce mrazových dnů v roce 1990, kdy jich bylo naměřeno 280.



NEJNIŽŠÍ NAMĚŘENÁ MAXIMÁLNÍ HODNOTA MRAZOVÝCH DNŮ

v roce 1925

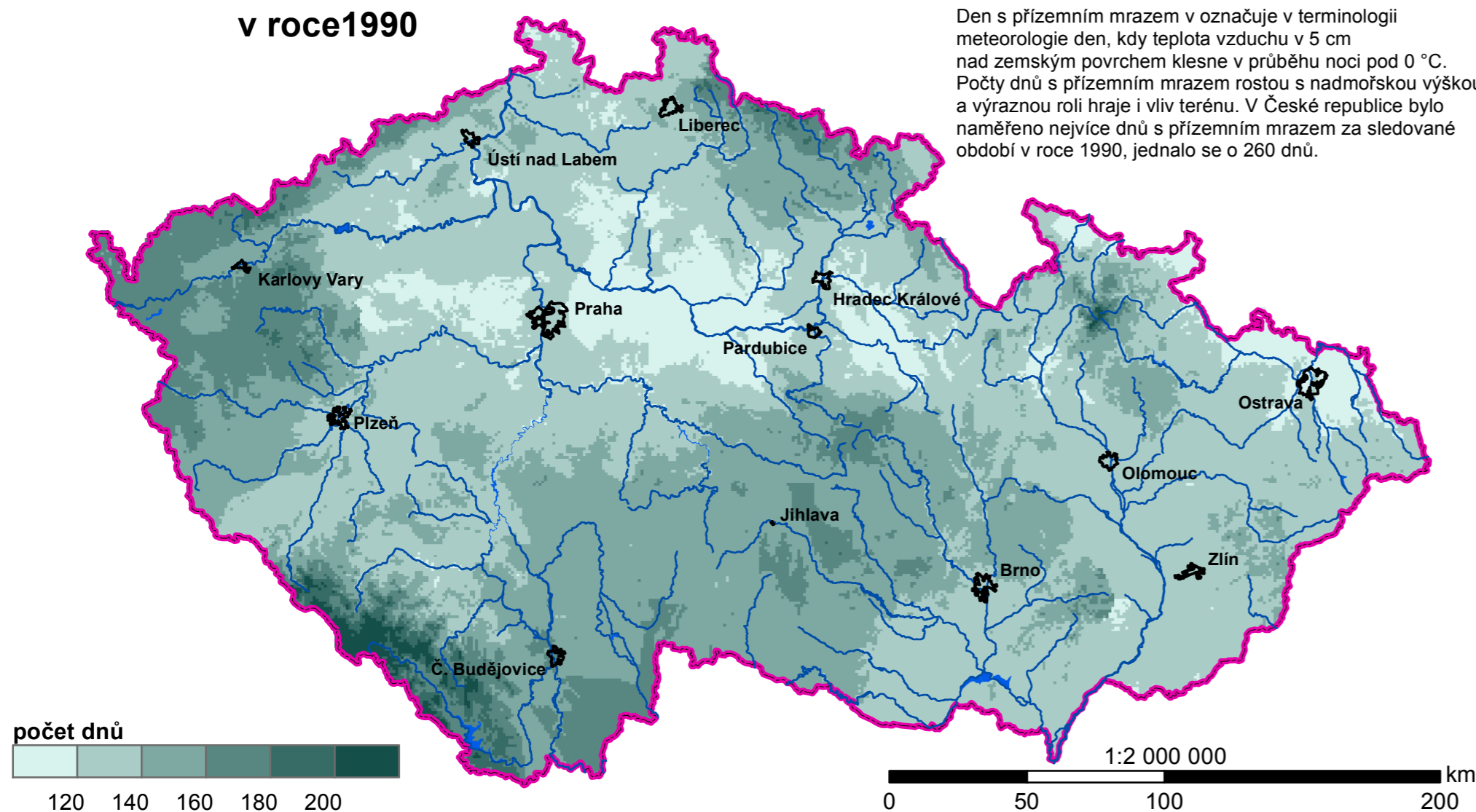
Mrazovým dnem je meteorologii pojmenován den, kdy minimální teplota klesne pod bod mrazu, a tedy se dostane pod teplotu 0 °C. Nejméně mrazových dnů najdeme v okolí hl. města Prahy, kde tyto hodnoty ovlivňuje tepelný ostrov města. Nejnižší naměřená maximální hodnota byla získána v roce 1925, kdy bylo zapsáno 143 mrazových dnů.



NEJVYŠŠÍ NAMĚŘENÁ MAXIMÁLNÍ HODNOTA DNŮ S PŘÍZEMNÍM MRAZEM

v roce 1990

Den s přízemním mrazem v označuje v terminologii meteorologie den, kdy teplota vzduchu v 5 cm nad zemským povrchem klesne v průběhu noci pod 0 °C. Počty dnů s přízemním mrazem rostou s nadmořskou výškou a výraznou roli hraje i vliv terénu. V České republice bylo naměřeno nejvíce dnů s přízemním mrazem za sledované období v roce 1990, jednalo se o 260 dnů.



NEJNIŽŠÍ NAMĚŘENÁ MAXIMÁLNÍ HODNOTA DNŮ S PŘÍZEMNÍM MRAZEM

v roce 1937

Den s přízemním mrazem v označuje v terminologii meteorologie den, kdy teplota vzduchu v 5 cm nad zemským povrchem klesne v průběhu noci pod 0 °C. Nejnižší naměřené maximální hodnoty lze hledat především v nížinatých oblastech či závětrných svazích. Nejnižší maximální hodnoty z období let 1901 až 2010 byly zjištěny v roce 1937, jednalo se o 176 dnů s přízemním mrazem.

