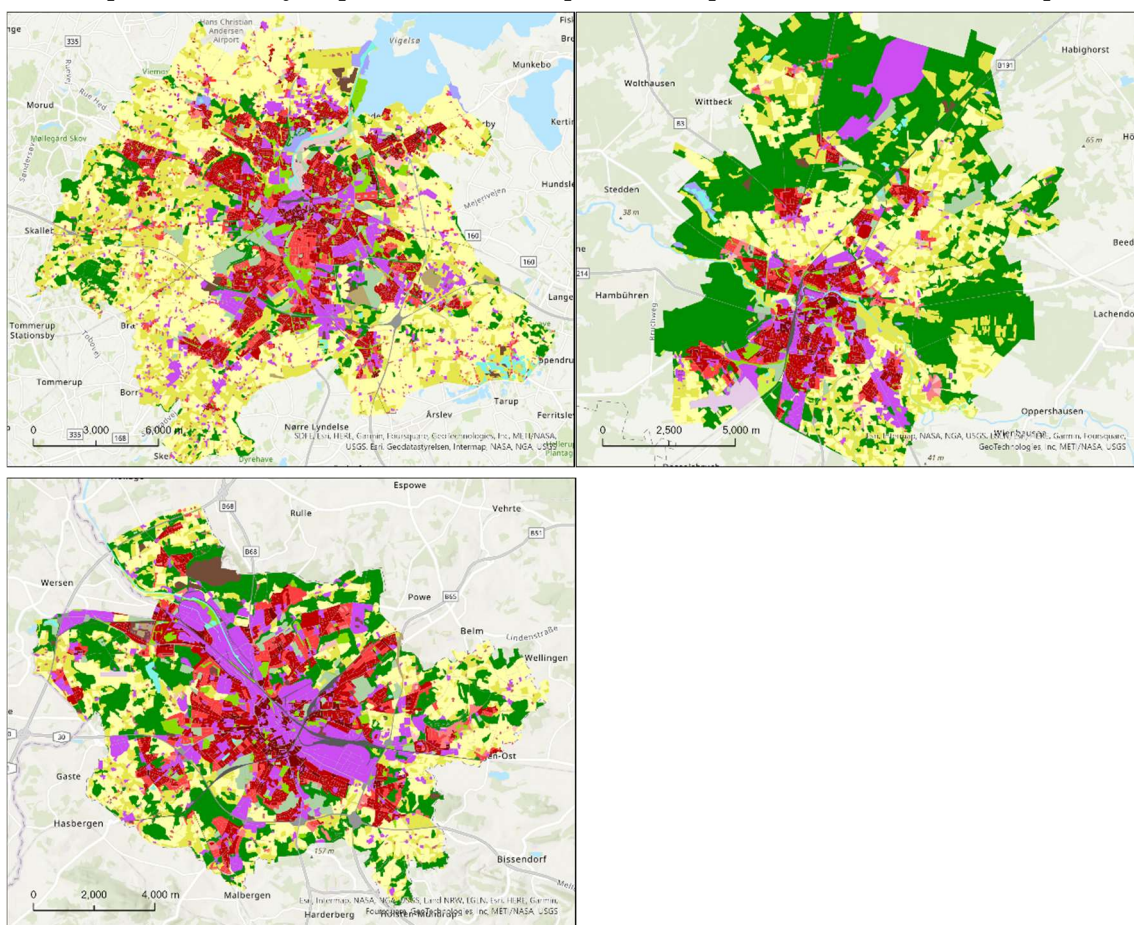


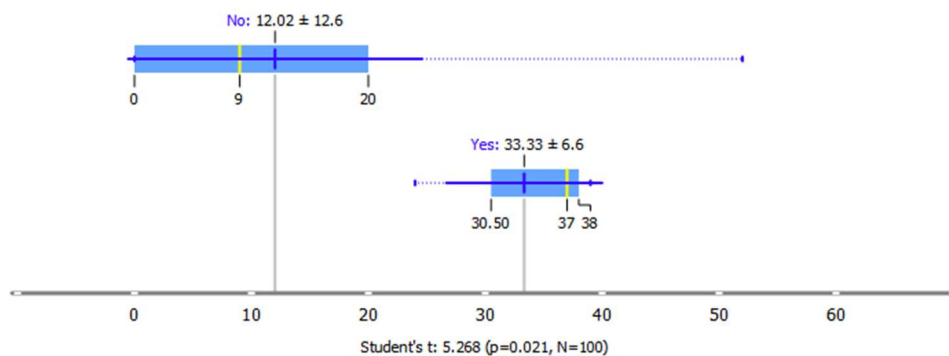
### 5.3.8 Odense (DK), Celle (DE) Osnabruck (DE) – C8

**Odense** je třetím největším městem Dánska s počtem obyvatel přibližně 200 000. Je to rodiště známého spisovatele Hanse Christiana Andersena a město je také známé pro svůj středověký střed s gotickou katedrálou a hradem. Město má také mnoho muzeí, galerií a parků a je důležitým kulturním centrem Dánska. **Celle** je menší německé město s počtem obyvatel přibližně 70 000, nacházející se v Dolním Sasku. Město je známé pro svůj historický střed s mnoha malebnými uličkami a hrázděnými domy. Celle se nachází v krajině s mnoha lesy a jezery, což nabízí příležitosti pro turistiku a rekreaci. **Osnabrück** je město v Dolním Sasku s počtem obyvatel přibližně 170 000 a je jedním z nejdůležitějších měst v regionu. Je známé pro svůj historický střed s mnoha gotickými budovami a katedrálou svatého Petra. Osnabrück se nachází v blízkosti pohoří Teutoburský les a má mnoho parků a zelených ploch, což nabízí příležitosti pro turistiku a rekreaci v přírodě.



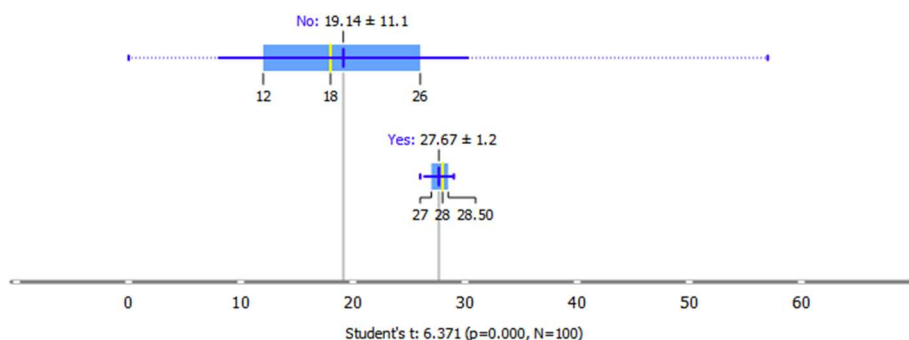
Obrázek 73 Náhled – vlevo nahoře Odense (DK), vpravo nahoře Celle (DE), vlevo dole Osnabruck (DE) (zdroj: UA 2018).

Okolí měst v rámci shluku je typické kombinací **orné půdy (21000)**, **pastvin (23000)** a **lesů (31000)**, které se navzájem mísí a tvoří typickou trojbarevnou mozaiku, obdobou jako u shluku Plauen – Gara. Podpora tohoto typu sousedství nabývá v rámci shluku průměrné hodnoty 33,33 % ± 6,6 (Obrázek 74).



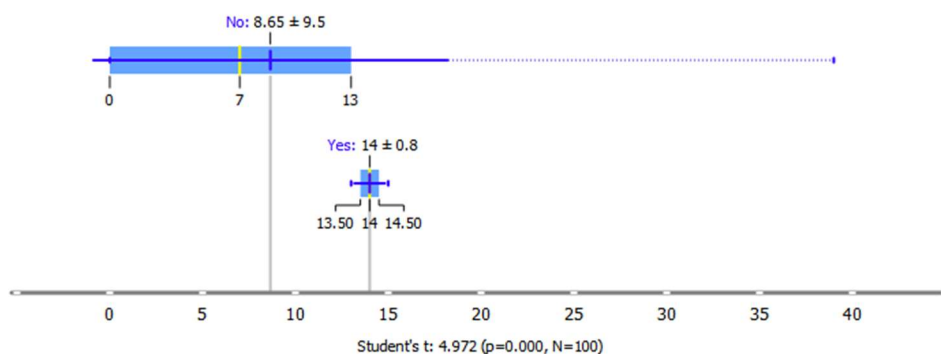
Obrázek 74 FS orné půdy (21000), pastvin (23000) a lesů (31000).

V centru města se vyskytuje v sousedství **nesouvislá hustá městská zástavba (11210), nesouvislá středně hustá městská zástavba (11220) a průmyslové, komerční a veřejné plochy (12100)**. Průměrná podpora pravidla činila 27,67 % ± 1,2 (Obrázek 75).



Obrázek 75 FS nesouvislé husté městské zástavby (11210), nesouvislé středně husté městské zástavby (11220) a průmyslové, komerční a veřejné plochy (12100).

Druhou zajímavou kombinací v centru těchto měst je sousedství **nesouvislé středně husté městské zástavby (11220) a průmyslové, komerční a veřejné plochy (12100)** v blízkosti **městské zeleně (14100)**. Průměrnou hodnotou podpory bylo 14 % ± 0,8 (Obrázek 76).



Obrázek 76 FS nesouvislé středně husté městské zástavby (11220), průmyslové, komerční a veřejné plochy (12100) a městské zeleně (14100).