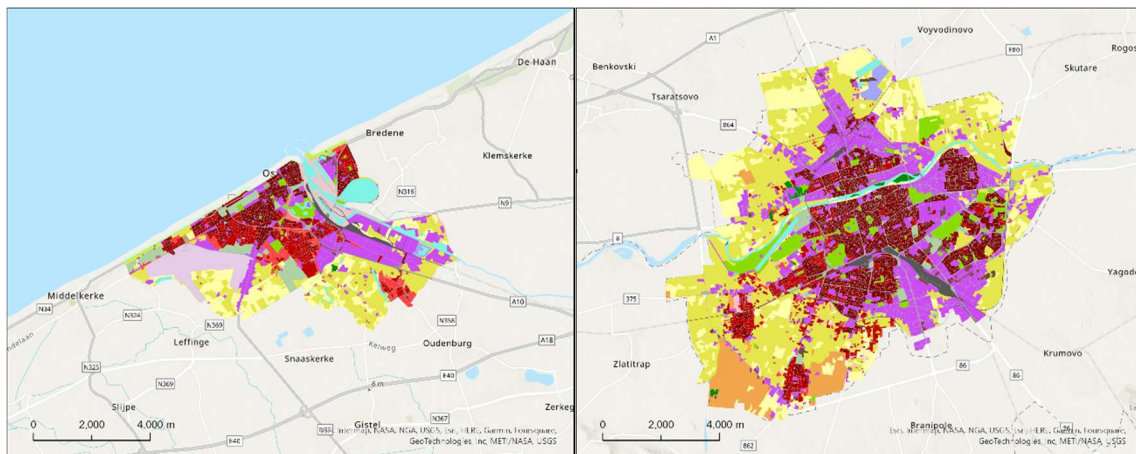


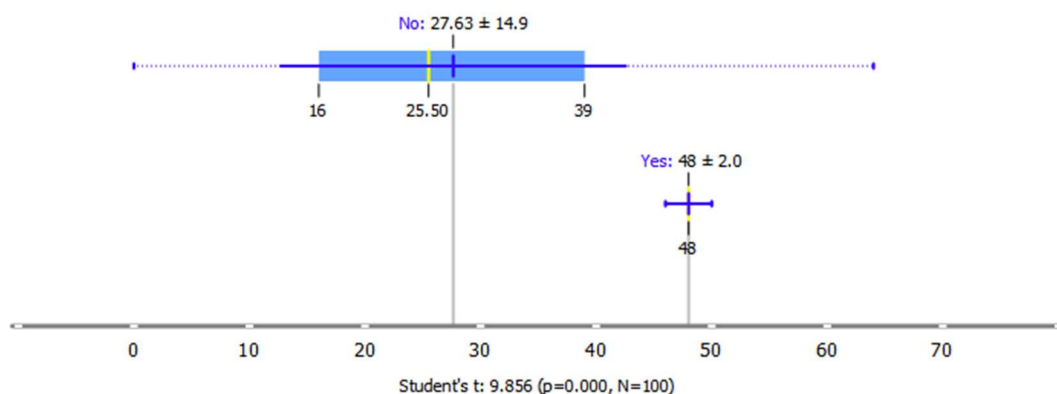
5.3.4 Oostende (BE), Plovdiv (BG) – C4

Plovdiv má přibližně 340 000 obyvatel a je to druhé největší město v Bulharsku po Sofii. Leží v jižní části země na obou březích řeky Maricy. Město má bohatou historii sahající až do starověku, což je zřejmé z mnoha dochovaných památek. **Oostende** je město v Belgii, ležící na pobřeží Severního moře. Město má přibližně 70 000 obyvatel a je populárním turistickým letoviskem, díky svým plážím a promenádě. Oostende má také bohatou historii a kulturu, která se odráží v mnoha památkách a muzeích.



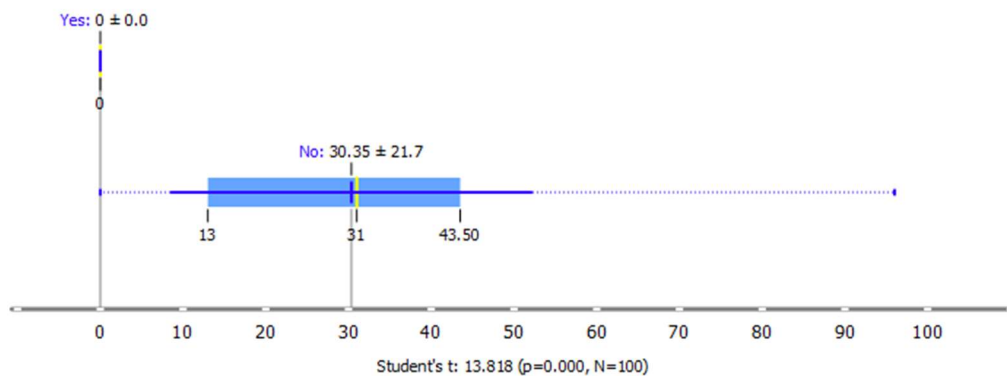
Obrázek 57 Náhled – vlevo Oostende (BE), vpravo Plovdiv (BG) (zdroj: UA 2018).

Města v rámci shluku mají významně odlišný počet obyvatel, Plovdiv má přibližně pětkrát tolik obyvatel co Oostende. Rozdílný je tím pádem i počet polygonů využití území, který bude u Plovdivu větší. První ze dvou zjištěných frekventovaných sad sousednosti, kterou se shlukovaná města odlišují od ostatních je kombinace **souvislé husté městské zástavby (11100) s průmyslovými, komerčními a veřejnými plochami (12100)**. Průměrná hodnota podpory pravidla je $48 \% \pm 2,0$. Hodnota Studentova t-testu je 9,856 s p-hodnotou 0,000, tedy se jedná o statisticky významnou frekventovanou sadu v rámci shluku.



Obrázek 58 FS souvislé husté městské zástavby (11100) s průmyslovými, komerčními a veřejnými plochami (12100).

Při interpretaci je potřeba brát v potaz také negativní pravidla. Při bližším pohledu na shlukovaná města je patrná absence **lesů (31000)**, **31000** které v rámci urbánního jádra Plovdivu a Oostende při minimální podpoře 5 % netvoří žádné frekventované sady sousedství. U ostatních měst je podpora pravidel obsahujících lesy značně nekonzistentní s průměrnou hodnotou $30,35 \% \pm 21,7$.



Obrázek 59 FS lesy (31000).