

HLÁŠENÍ POZOROVÁNÍ

Pokud uvidíte sršeň asijskou, hlaste tuto skutečnost písemně na Agenturu ochrany přírody a krajiny České republiky, a to na adresu invaznidruhy@nature.cz anebo na webu invaznidruhy.nature.cz



NEBEZPEČNÁ SRŠEŇ ASIJSKÁ

Informační leták

Bc. Ondřej BIEMANN

Příloha 2 diplomové práce

O SRŠŇI ASIJSKÉ

Sršeň asijská (*Vespa velutina*) je invazní druh sociálního blanokřídlého hmyzu z čeledi sršňovitých původně pocházející z Jihovýchodní Asie. V roce 2004 však byl poddruh *Vespa velutina nigrithorax* náhodně zavlečen na území Francie, odkud se začal rychle šířit do okolních oblastí.

Sršeň asijská je menší až středně velký hmyz – je asi o 10–20 % menší než v České republice běžná sršeň obecná (*Vespa crabro*). Královny dosahují velikosti okolo 32 mm, dělnice asi 22 mm. Jde o vysoce **agresivního a efektivního predátora**, jenž se specializuje na lov hmyzu, zejména včel a dalších druhů opylovačů.

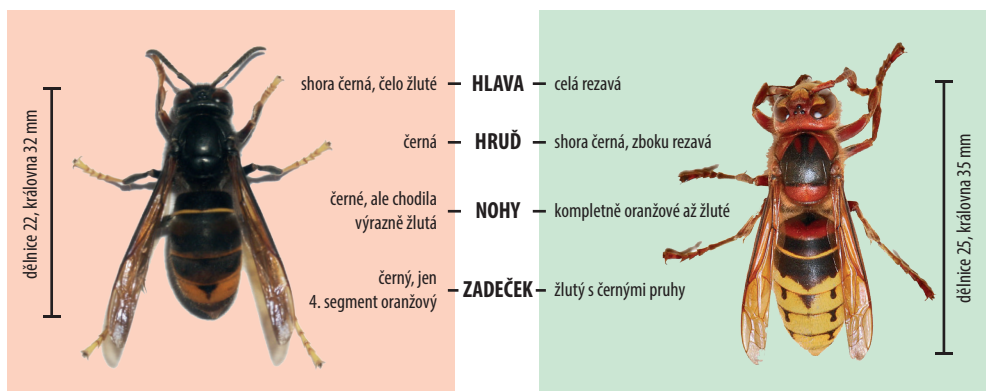
Včely tvoří až 70 % potravy sršně asijské, která tak výrazně decimuje včelí kolonie a vyvolává obavy včelařů. Navíc způsobuje i výrazné škody v ovocných sadech a na vinicích. V Evropské unii je proto označena jako **vysoce rizikový cizokrajný druh** kvůli ohrožení původní biodiverzity.

V rámci druhu je patrný **pohlavní dimorfismus** – samce a samice navzájem odlišuje rozdílná velikost tykadla a proporce těla. Dalším poznávacím znakem odlišujícím jednotlivá pohlaví je žihadlo – samice jej mají, zatímco samci nikoli.

Sršeň asijská se velmi často vyskytuje v těsné blízkosti lidských sídel. Dokáže se snadno přizpůsobit různým životním podmínkám i prostředí a při dostatku potravy a vody rychle zvětšuje svá hnízda. **Vlivem globálního obchodu a oteplování** se šíří do dalších oblastí světa, neboť dokáže přežít transport na velké vzdálenosti.

Ve Francii se během prvních tří let rozšířil výskyt sršně asijské na plochu 120 000 km² a nová **území nyní podle modelování kolonizuje rychlostí až 78 km za rok** od svého původního hnízda. Výsledky modelování se téměř shodují s tím, co bylo ve skutečnosti pozorováno na území Francie, kde se zaznamenala rychlost **šíření sršni až 100 km za rok!**

Primární hnízda staví královna a mají většinou jen pár centimetrů. Královna v nich vychovává svoji první generaci dělnic, které poté začínají budovat tzv. **sekundární hnízdo**. Ta si sršeň staví zejména vysoko v korunách stromů. Sekundární hnízdo může být až metr vysoké a obsahovat několik tisíc jedinců. Od října do listopadu jsou v hnízdě zejména pohlavně dospělí jedinci a několik set dělnic. Z oplodněných samic se poté stávají **nové královny a zakladatelky hnízd**.



sršeň asijská

sršeň obecná

MONITORING, LIKVIDACE A OPATŘENÍ

Způsobem, jak neprofesionálně chytat sršně asijské, je lákat je do pastí jako jsou **láhve s návnadou**. Tento postup však není účinným monitorovacím ani likvidačním opatřením, neboť jednotky odchycených sršni nemají na život celé kolonie téměř žádný vliv. Takové pasti navíc **zabijí i jiné druhy hmyzu** včetně těch chráněných a navíc se uhynulá sršeň nedá využít ke sledování a hledání hnízda.

Monitoring primárních hnízd je náročný, neboť hnízda jsou **velmi malá a snadno přehlédnutelná, sekundární hnízda jsou poměrně velká a lehce vzbudí lidskou pozornost**. Nalezená **primární hnízda by měla být likvidována** ještě předtím, než dělnice začnou stavět sekundární hnízdo, případně na začátku léta, kdy je kolonie teprve ve vývoji.

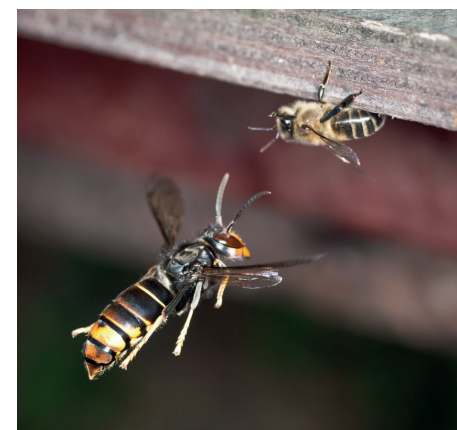
Primární hnízda se dají díky své malé velikosti odchyťvat do nádob. Sekundární hnízdo je dobré zničit například **odsáním dělnic a dalších jedinců** pomocí speciálního vysavače se sběrnou nádobou. Použit lze i různé **chemické metody likvidace** (biocidy, insekticidy apod.) nebo odchyt královen a dělnic **selektivních pastí**.

Když včelař zjistí, že se v okolí včelnice vyskytují sršně asijské, je zapotřebí přijmout následující opatření:

- chránit prostor před vstupy do úlů speciálními pastmi, např. soustavou elektricky nabitých drátů nebo síťovinou,
- udržovat silná a zdravá včelstva,
- udržovat včelnici v čistotě,
- tuto skutečnost nahlásit místnímu včelařskému spolku a Agentuře ochrany a přírody a krajiny ČR



královna sršně asijské stavějící primární hnízdo



sršeň asijská napadající včelu na česně úlu



struktura sekundárního hnízda sršně asijské